

بسم الله الرحمن الرحيم

سوالات امتحان رانندگی

(اطلاعات عمومی)

گواهینامه کلاس C

۱-ICAC-اگر هنگام امتحان از شما تقلب گرفته شود چه اتفاقی می افتد؟
- شما مجاز نمی باشید برای مدت ۶ هفته امتحان دیگری بدهید.
- شما دیگر مجاز به دادن امتحان نمی باشید.
- هیچ جریمه ای شامل شما نمی باشد.

۲-ICAC-اگر شما به افسر مربوطه پیشنهاد رشوه بدهید تا شما را در امتحان قبول کند، چه اتفاقی می افتد؟
- با شما برخورد می شود و جریمه های شدید شامل شما می شود.
- فقط افسر مربوطه بازجویی می شود.
- هیچ جریمه ای شامل شما نمی شود.

۳-ICAC-اگر افسر امتحان برای قبول کردن شما درخواست رشوه کند و شما به او بدهید چه اتفاقی می افتد؟
- با هر دو برخورد می شود و جریمه های شدید نقدی و زندان در پی دارد.
- هیچ جریمه ای شامل شما نمی شود.
- فقط افسر مربوطه بازجویی می شود.

بخش سوالات عمومی

CG۱- آیا دارنده گواهینامه موقت P۱ یا P۲ مجاز به راهنمایی کسی که دارای گواهینامه L است می باشد؟
-خیر.

-بله، در صورتی که دارنده گواهینامه، بیش از ۶ ماه دارای گواهینامه بوده باشد.
-بله، در صورتی که علامت P۱، L، یا P۲ در وسیله نقلیه نصب شده باشد.

CG۲- برای گرفتن گواهینامه موقت P۲، شخص دارنده گواهینامه موقت P۱ باید حداقل مدت را بگذراند.
۱۲- ماه

۱۸- ماه

۲۴- ماه

CG۶- اگر یک یا دو چرخ شما از خط کناری جاده بیرون برود، شما باید-
-رفته رفته سرعت خود را کم کرده و به سادگی به جاده برگردید.
-سریعا با یک ترمز سخت سرعت خود را کم کنید.
-سرعت خود را زیاد کرده و به جاده برگردید.

CG۷- اگر در خیابان خط کشی وجود نداشته باشد، شما باید.....رانندگی کنید.

-نزدیک به سمت چپ خیابان

-هرجایی از خیابان

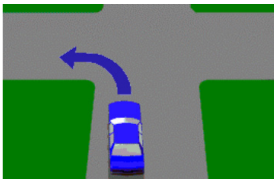
-در وسط خیابان

CG۹- اگر اتومبیل شما در آزادراه خراب شود، شما باید-

-حرکت کنید به سمت لاین اضطراری در شانه چپ خیابان.

-در محلی که هستید همانند تا زمانیکه یدک کش بیاید.

-به لاین راست بروید تا بهتر دیده شوید.



CG۱۰- وقتی قصد دارید به چپ بپیچید، آیا لازم به زدن راهنما هست؟

-بله، اگر چراغ راهنما در اتومبیل شما نصب شده باشد.

-خیر، اگر از لاینی که علامت فقط گردش به چپ دارد بپیچید.

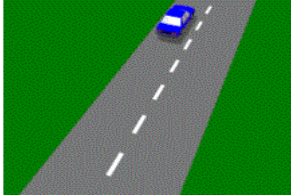
-خیر، اگر فلش در جاده کشیده شده باشد.



CG۱۳- مفهوم این علامت وقتی نزدیک و یا روی پل نصب شده باشد چیست؟
- سرعت خود را کاهش داده و آماده دادن راه به خودروهایی که از مقابل می آیند باشید.

- برای مدت طولانی بایستید و فقط به عابرین پیاده که می خواهند از آنجا عبور کنند اجازه عبور بدهید.

- از اتومبیلی که در همان مسیر است سبقت نگیرید.



CG۱۴- هنگام دنده عقب شما باید-

- مراقب باشید و از مسافت و زمان لازم بیشتر دنده عقب نروید.

- کمر بند ایمنی خود را باز کنید تا بتوانید با سریعترین روش دنده عقب بروید.

- بوق بزنید و راننده های دیگر را آگاه کنید.

CG۱۶- فاصله شما هنگام پارک کنار جدول از بقیه خودروها باید چگونه باشد؟

- باید یک متر از جلو و عقب فاصله داشته باشد.

- باید حداقل ۲ متر از جلو فاصله داشته باشد.

- باید حداقل ۳ متر از عقب فاصله داشته باشد.

CG۱۷- هنگام پارک موازی آیا شما مجاز به پارک دوبل هستید؟

- خیر تحت هیچ شرایطی.

- بله هنگام تحویل کالا.

- بله اگر ترافیک درست نکنید.

CG۱۸- آیا شما هیچ مسولیتی هنگام باز شدن درب خودرو در جاده دارید؟

- بله شما نباید درب خودرو را در صورتی که خطری برای دیگر رانندگان ایجاد میکند و موجب ترافیک میشود باز کنید.

- خیر وسایل نقلیه دیگر باید صبر کنند اگر شما درب اتومبیل را باز کردید.

- خیر هیچ قانونی برای پوشش چنین وضعیتی وجود ندارد.

CG۲۷- آیا شما مجاز به پارک کردن در نوار میانی جاده هستید؟

- خیر تحت هیچ شرایطی.

- بله فقط در ساعات روز.

- بله اما نه برای بیش از ۳۰ دقیقه.

CG۲۸- آیا شما مجاز به پارک در مسیر علامت هستید؟

- خیر تحت هیچ شرایطی.

- بله اگر تاکسی از آنجا استفاده نمی کند.

- بله اگر بیش از ۲ مسافر دارید.



CG۲۹- هنگام غروب آفتاب ویا تاریکی باید چکار کنید؟

- چراغهای خودرو را در وضعیت نور پایین روشن کنید.

- عینک خود را بزنید تا جلوی شدت نور را بگیرد.

- چراغهای خطر خود را روشن کنید.

CG۳۰- هنگام شب با نور بالا در حال حرکت هستید. چه موقع باید از نور پایین استفاده کنید؟

- هنگامی که اتومبیل هم مسیر شما ویا مقابل شما در فاصله ۲۰۰ متری قرار گیرد.

- فقط هنگامی که اتومبیل مقابل شما در فاصله ۲۰۰ متری قرار گیرد.

- هرگز اجازه ندارید از نور بالا استفاده کنید.



CG۳۱- شما در یک محوطه با محدودیت ۶۰Km/h در حال حرکت هستید. یک

اتوبوس مقابل خود می بینید که این علامت در پشت آن چسبانده شده است.

راهنما زده و می خواهد از ایستگاه اتوبوس خارج شود. شما باید-

- باید سرعت خود را کم کرده وبه اتوبوس راه بدهید. الویت با اتوبوس است.

- بوق بزنید تا از خروج اتوبوس جلوگیری کنید.

- با همان سرعت معمولی ادامه دهید زیرا الویت با اتوبوس نیست.

CG۳۲- آیا پوشاندن پلاک اتومبیل جرم است؟

- بله تحت هر شرایطی.

- بله اما مجاز هستید با باربند یا نگهدارنده دوچرخه بپوشانید.

- خیر اگر خواستید می توانید پلاک خود را بپوشانید.

CG۳۴- قبل از رانندگی در بزرگراه کدامیک از موارد زیر باید رعایت شود؟

- مطمئن شوید که به اندازه کافی سوخت، روغن و آب داشته و باد چرخها نیز تنظیم است.

- خیابان خود را در مسیری انتخاب کنید که گم شده اید.

- چیزی بخورید تا قبل از رانندگی به شما آرامش دهد.

CG۳۵- هنگامی که خروجی خود را در آزادراه رد کردید چکار باید بکنید؟

- به مسیر خود ادامه دهید تا به خروجی دیگری برسید.

- توقف کنید و دنده عقب آزاد راه را به سمت خروجی پیش بروید.

- سریعاً توقف کرده و دور بزنید.

CG۳۶- بعد از خروج از آزاد راه چه چیزی باید چک شود؟

- سرعت.

- آمپر بنزین.

- برف پاک کن شیشه جلو.



- CG۳۷- چه موقع یک اتومبیل شخصی میتواند وارد لاینی شود که این علامت را دارد؟
- فقط در فاصله ۱۰۰ متر مانده به محل دور زدن.
- وقتی که حداقل دو مسافر دارد.
- فقط وقتی میخواهد سبقت بگیرد.

-CG۳۸- آیا شما مجاز به راندن اتومبیلی با بیش از یک تریلر هستید؟
- خیر هرگز.

- بله اگر مجموع اتومبیل و تریلر بیش از ۱۵ متر نباشد.

- بله در صورتی که از مدت گواهینامه شما ۲ سال گذشته باشد.

-CG۳۹- هنگامی که یک کاروان را یدک می کشید برای کمک به اتومبیلی که قصد سبقت از شما را دارد چکار باید بکنید؟

- حداقل فاصله ۶۰ متر را از وسایل نقلیه سنگین یا دیگر اتومبیل هایی که کاروان یدک میکشند را حفظ کنید.

- با سرعت ۲۵ کیلومتر کمتر از حد مجاز رانندگی کنید.

- سریعاً بایستید تا اتومبیل از شما سبقت بگیرد.

-CG۴۰- آیا مجاز به یدک کشی کاروان حامل انسان هستید؟

- خیر تحت هیچ شرایطی.

- بله در صورتی که از سرعت ۶۰ Km/h تجاوز نکنید.

- بله اگر شخص داخل کاروان بالای ۱۲ سال باشد.

-CG۴۲- قبل از رانندگی طولانی مدت با سرعت بالا ویا حامل بار چکار باید بکنید؟

- باد چرخها را چک کنید و در صورت لزوم باد را به حالت استاندارد کم یا زیاد کنید.

- در مورد مسیر مطمئن شوید. پس بنابراین میدانید که به کجا بروید.

- خوب غذا بخورید و یک لیوان قهوه میل کنید.

-CG۴۳- اگر اتومبیل مقابل از خط وسط عبور کرده و مستقیماً به سمت شما می آید و شما نمی توانید توقف کنید در اینصورت باید چکار کنید؟

- ترمز گرفته جایی در قسمت چپ پیدا کنید و بوق بزنید و فلاش خود را روشن کنید.

- سرعت خود را کم کنید و امیدوار باشید که خودرو مقابل دور بزند.

- به قسمت مخالف جاده برانید و امیدوار باشید که خودروی مقابل مانند شما عمل نکند.

-CG۴۴- اگر خودروی شما تصادفی داشته و مجبور شدید آن را از جاده خارج کنید و پلیس صحنه را ندیده، شما باید چکار کنید؟

- باید تا ۲۴ ساعت به نزدیکترین اداره پلیس به محل حادثه رفته و گزارش بدهید.

- نیازی به گزارش دادن به پلیس نیست.

- فقط در صورتی که کسی صدمه دیده باشد باید به پلیس گزارش دهید.

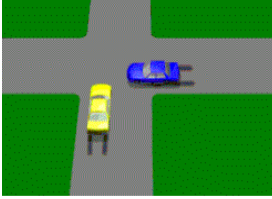


CG۴۵- در صورتی که خودروی شما تصادفی داشت، چه چیزهایی را باید به راننده دیگر بدهید؟

- باید اجازه دهید گواهینامه شما را ببیند و جزئیات را بردارد و آدرس و نام مالک خودرو را به آنها بدهید.

- هیچ جزئیاتی نمی دهید تا با بیمه تماس بگیرید.

- فقط اسم و آدرس در صورتی که مامور پلیس باشد.



CG۴۶- اگر اتومبیلی که شما راننده آن هستید تصادفی کرد و شخصی صدمه دید، پس از توقف چکار باید بکنید؟

- در اولین گام سریعاً آمبولانس خبر کرده و سپس به پلیس زنگ بزنید.

- فقط به پلیس زنگ بزنید در صورتی که صدمات بیش از ۵۰۰ دلار باشد.

- تا ۷ روز به پلیس گزارش دهید.

CG۴۷- علامت توقف و یا چراغ چشمک زن در تقاطع راه آهن باید پیروی شود، زیرا-

-قطار ها سریعتر و سنگینتر هستند و نمی توانند سریع توقف کنند.

-عابرین پیاده ممکن است عبور کنند.

-اغلب ترمز اتومبیل ها ایراد دارند.

CG۴۸- شما نباید از تقاطع راه آهن عبور کنید در صورتی که-

-مسیر در طرف دیگر بسته است.

-شما در حال یدک کشیدن کاروان هستید.

-ایستگاه نزدیک است.

CG۴۹- شما باید از راهنمای سمت راست استفاده کنید وقتی که-

-شما قصد حرکت به سمت راست را دارید، تحت هر شرایط.

-شما قصد دارید سرعت خود را کم کنید.

-می خواهید متوقف شوید.

CG۵۲- هنگامی که می خواهید وارد آزادراه شوید باید-

-به دنبال فضای کافی برای وارد شدن به داخل ترافیک باشید و سرعت خود را با ترافیک تنظیم کنید.

-بوق زده و چراغهای خود را روشن کرده و وارد آزاد راه شوید.

-توقف کنید و ترافیک مقابل ورودی به آزاد راه را چک کنید.

CG۵۳- اگر علامتی را دیدید که نشان می داد جاده در دست تعمیر است شما باید-

-سرعت خود را کم کنید و به دستورالعمل مامور کنترل ترافیک توجه کنید.

-سریعاً توقف کنید و منتظر دستورالعمل باشید.

-به همان سرعت خود ادامه دهید.

CG00-در کنار جاده خط زرد رنگ بریده می بینید . معنی آن چیست؟

-محدودیت فضای توقف برقرار است. شما مجاز به توقف خارج از ساعات توقف نمی باشید.

-شما مجاز به پارک کردن در این مکان برای ۱ ساعت می باشید.

-دوچرخه سواران باید در طول خط کشی زرد دوچرخه سواری کنند.

CG06-اگر شما یک اسب و اسب سوار را در جاده دیدید باید چکار انجام دهید؟

-سرعت خود را کم کرده و فضای کافی به آنها بدهید.

-بوق بزنیید تا اسب سوار را آگاه کنید.

-سرعت خود را زیاد کنید تا بتوانید از اسب بگذرید.

CG71-دوست شما به شما یک ون قرض می دهد که گنجایش ۱۰ مسافر را دارد.چه نوع گواهینامه ای برای راندن

این نوع وسیله لازم است؟

-گواهینامه ماشین.

-گواهینامه وسیله نقلیه سنگین.

-گواهینامه مینی بوس.

CG72-اگر شما به بیماری خاصی مبتلا شدید که در رانندگی شما تاثیر می گذارد ، چکار باید بکنید؟

-به محض آگاهی از وضعیت باید به RTA گزارش دهید.

-گواهینامه خود را به نزدیکترین اداره پلیس بدهید.

-به دکتر خود بگویید که RTA را در جریان قرار دهد.

CG73-دوستان به شما خودرویی قرض می دهدکه صدا و دود زیاد دارد. به شما می گوید که هشدار نقص فنی

گرفته است ولی مشکلی برای رانندگی ندارد.شما چکار باید بکنید؟

-قبل از قرض گرفتن هشدار نقص فنی را چک کنید تا مطمئن شوید مجاز به راندن باشد.

-خودرو را قرض کنید اما همواره ۱۰ کیلومتر کمتر از حد مجاز برانید.

-خودرو را قرض کنید اما فقط در خیابانهای رانندگی کنید که برای خودروهای دیگر خطری درست نکنید.

CG74-رجیستر خودرو شما امروز به پایان میرسد.شما معاینه فنی اتومبیل را برای رجیستر مجدد لازم دارید ولی

مورد قبول واقع نمی شود. چکار باید بکنید؟

-از امروز به بعد تا زمانی که اشکال برطرف نشده و معاینه فنی جدید نگرفته و رجیستر نشدهاید مجاز به

رانندگی نیستید.

-شما هفت روز فرصت دارید تا خودرو را تعمیر کنید و بعد با بررسی RTA می توانید رانندگی کنید.

-به RTA رفته واز آنها بخواهید که مجددا رجیستر کنند وبه آنها بگویید در اولین فرصت خودرو را تعمیر میکنید.

CG7V-خودرویی میخرید و متوجه می شوید که چرخ یدک صاف است.آیا اگر پنچر شدید مجاز به استفاده از

چرخ یدک هستید؟

-خیر رانندگی با چرخ صاف غیر مجاز است حتی چرخ یدک.

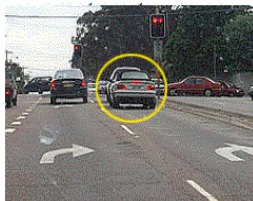
-بله ولی باید تا ۲۴ ساعت پنچری را برطرف کنید.

-بله اگر اطراف چرخ در وضعیت مناسبی باشد.

CG18- از دوست خود اتومبیلی قرض می کنید و متوجه می شوید که وضعیت صندلی شما برای کنترل فرمان و پدالها مناسب نیست. چکار باید بکنید؟
 -صندلی را تنظیم کنید چون فقط مختص شماست.
 -با همان وضعیت ادامه دهید چون شما نباید به صندلی فرد دیگری دست بزنید.
 -از دوست خود درباره دست زدن بپرسید.



CGV0- شما دارای گواهینامه نامحدود می باشید و با سرعت ۱۰۰ کیلومتر در حال رانندگی هستید و ناگهان از این علامت می گذرید. چکار باید بکنید؟
 -سرعت خود را به اندازه های کم کنید که هنگام نیاز و توقف از برخورد با حیوانات اهلی جلوگیری شود.
 -شما می توانید با سرعت ۱۰۰ کیلومتر ادامه دهید اگر دور زمین محوطه حیوانات فنس کشیده شده باشد.
 -تا ۵ کیلومتر آینده شما مجاز می باشید از سرعت ۶۰ کیلومتر تجاوز کنید تا از محوطه حیوانات عبور کنید.



CGV1- شما در حال دور زدن به سمت راست از یکی از دو لاین مخصوص دور زدن هستید. چگونه باید از راهنما استفاده کنید؟
 -راهنمای راست را می زنید همانطور که در همه دور زدن ها استفاده می کنید.
 -شما نباید راهنما بزنید چون ممکن است دیگر راننده ها گیج شوند.
 -اگر فکر می کنید به راننده ها کمک می کند می توانید راهنما بزنید.

CGV4- شما به چهار راهی نزدیک می شوید که دوربین قرمز دارد. وقتی که شما به چهار راه نزدیک می شوید چراغ زرد می شود و وقتی به طرف دیگر چهار راه رسیدید چراغ قرمز می شود. آیا جریمه می شوید؟
 -خیر دوربین وقتی عکس می گیرد که شما هنگام قرمز شدن چراغ از چهار راه عبور کنید.
 -شاید جریمه بشوید چون وقتی چراغ قرمز شد شما در چهارراه بودید.
 -بله اما راننده به دادگاه خواسته میشود تا دلیل بیاورد.

CGV5- شما در حال رانندگی در آزادراه هستید که متوجه می شوید چیزی در منزل جا گذاشته اید. می خواهید برگردید. آیا مجاز هستید در آزادراه دور برگردان بزنید؟
 -خیر تحت هیچ شرایطی.
 -بله هر وقت مایل بودید.
 -بله بستگی به آزاد راه دارد.

CGV5- فرزند ۶ ساله خود را همراه خود در اتومبیل دارید. پارک میکنید تا از داروخانه نسخه ای را بگیرید. چکار باید بکنید؟
 -کودک را با خود ببرید.
 -کودک را در اتومبیل بگذارید.
 -از بزرگسالی بخواهید نزدیک اتومبیل به کودک شما نگاه کند.

- CG۷۸-می خواهید اتومبیل دنده اتوماتیک خود را در سربالایی پارک کنید. باید-
-ترمز دستی را بکشید و دنده را در حالت P قرار دهید.
-فقط در سطح صاف پارک کنید.
-چرخ ها را در جهت خلاف جدول بچرخانید.



-CG۷۹-کدام اتومبیل درست پارک کرده است؟

- اتومبیل C.
- اتومبیل A.
- اتومبیل B.

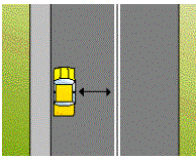


-CG۸۰-از این علامت عبور کردید. آیا مجاز به پارک در این جاده هستید؟

- خیر هیچوقت.
- بله.
- بله اما فقط روزها.



- CG۸۲-در جاده دوطرفه مجاز به پارک هستید در صورتی که-
-حداقل ۳ متر از خط وسط جاده فاصله داشته باشید.
-حداقل ۲ متر از خط وسط جاده فاصله داشته باشید.
-یک متر از خط وسط جاده فاصله داشته باشید.



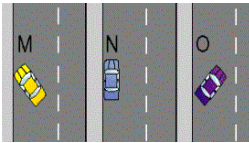
-CG۸۳-هر گاه هیچ علامت یا نشانی برای آگاهی وجود نداشته باشد. آیا مجاز

هستید به هر کدام از روشهای زیر پارک کنید؟

-خیر فقط N صحیح است.

-بله M, N و O همه قانونی هستند.

-بله N بهتر است ولی M و O نیز قانونی هستند.



-CG۸۴-شما فقط باید پارک مورب بزنید -

-در جایی که علامت یا نشان پارک مورب موجود باشد.

-در جایی که جاده پهن باشد.

-در جایی که فاصله از خط وسط زیاد باشد.





CG۸۶- این پل فقط به اندازه عبور دو خودرو جا دارد. وقتی به آن نزدیک می شوید باید-

- از سرعت خود کم کنید و توجه بیشتری داشته باشید.
- با بوق زدن رانندگان دیگر را آگاه کنید.
- سرعت خود را چک کنید تا از حد مجاز بیشتر نباشد.



CG۸۷- کدام آینه بهترین حالت را دارد؟

- آینه A.
- آینه B.
- آینه C.



CG۸۸- شما باید در این چهار راه توجه خاصی داشته باشید زیرا-
-ساختمانها اجازه نمی دهند شما دید خوبی از خیابانهای کناری داشته باشید.
-چهار راه خراب است.
-به نظر ناشیانه می آید.

CG۸۹- در خیابان شلوغی سرعت خود را برای یک دوچرخه سوار کم می کنید. راننده پشت شما با بوق زدن به شما فشار میاورد تا دوچرخه را رد کرده و سریعتر باند. چکار باید بکنید؟
-در برابر فشار مقاومت کنید. آرامش خود را حفظ کرده ووقتی احساس امنیت کردید از دوچرخه سبقت بگیرید.
-از دوچرخه سبقت گرفته و سرعت خود را زیاد کنید تا راننده پشت سر شما اعتراض نکند.
-آهسته تر برانید زیرا امن تر است.



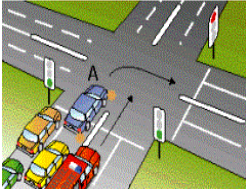
CG۹۰- شما صدای آژیر آمبولانسی را می شنوید که از پشت سر ب شما نزدیک می شود. شما باید-

- به لاین چپ بروید.
- سرعت خود را کم کنید تا به سرعت بقیه ماشین ها برسید.
- با همان سرعت ادامه دهید.



CG۹۱- شما در طول این خیابان در حال رانندگی هستید. صدای آمبولانسی را می شنوید و آن را در آینه می بینید. شما باید-

- به سمت چپ بروید و برای آمبولانس راه باز کنید.
- به سمت راست رفته و در مسیر اصلی رانندگی کنید.
- به سمت راست رفته و به برای آمبولانس راه باز کنید.



CG۹۲- در این چراغ راه شما می خواهید به راست بپیچید. چراغ راهنما سبز است. صدای آژیر می شنوید و متوجه می شوید که ماشین آتش نشانی می خواهد از شما سبقت بگیرد. شما باید-

-متوقف شوید و اجازه بدهید ماشین آتش نشانی از شما سبقت بگیرد.

-ادامه دهید و دور بزنید زیرا شما درست راست قرار دارید.

-سرعت خود را زیاد کنید تا به ماشین آتش نشانی بزنید.



CG۹۳- وقتی به محل تعمیر جاده نزدیک میشوید-

-باید از علامتهایی که میبینید پیروی کنید.

-فقط باید وقتی از علامتها پیروی کنید که کارگرها در حال کار باشند.

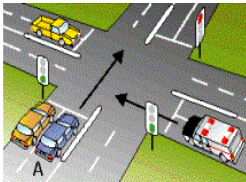
-فقط باید وقتی پیروی کنید که ساعت کار باشد.

CG۹۴- عموماً وقتی آژیر وسیله نقلیه اضطراری را می شنوید باید-

-به چپ بکشید تا وسیله نقلیه اضطراری عبور کند.

-سریعاً متوقف شوید.

-اجازه بدهید وسیله نقلیه اضطراری عبور کند و با فاصله کمی به دنبال آن بروید.



CG۹۵- شما در خودرو A به چراغ سبز نزدیک می شوید. آمبولانسی آژیر کشان

به چهار راه نزدیک می شود ولی چراغ قرمز است. شما باید-

-سرعت خود را کم کرده و متوقف شوید و اگر لازم باشد به آن راه بدهید.

-به رانندگی خود ادامه دهید زیرا چراغ شما سبز است.

-به سمت چپ بکشید قبل از اینکه به چهارراه برسید.

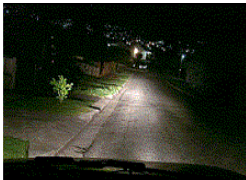


CG۹۹- وقتی این چراغ را پشت اتوبوس در حال چشمک زدن می بینید باید-

-با احتیاط رانندگی کنید و از سرعت ۴۰ کیلومتر تجاوز نکنید.

-تا زمانیکه چراغ چشمک می زند از اتوبوس سبقت بگیرید.

-توقف کنید و منتظر بمانید تا چشمک زدن متوقف شود.



CG۱۰۰- هنگام شب در حال رانندگی هستید و هیچ وسیله دیگری اطراف شما

نیست. چه موقع باید از نور بالا استفاده کنید؟

-در هر خیابانی حتی اگر خیابان چراغ داشته باشد.

-در خیابان و در جایی که محدودیت سرعت بالای ۸۰ کیلومتر باشد.

-فقط در خیابانهایی که چراغ ندارد.



CG۱۰۲- هنگام شب است و شما می خواهید برای مدت کوتاهی پارک کنید. باید-
 در مکانی مناسب پارک کنید و چراغهای خطر را روشن کنید.
 در محل عبور عابرین پیاده پارک کنید.
 نور بالا را روشن کنید.



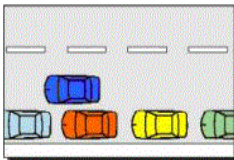
CG۱۰۳- در هنگام بالا رفتن در خیابان ، شما هنگام پیچیدن سنگ ریزه هایی را در خیابان می بینید. شما باید-
 سرعت خود را کم کنید.
 آینه را چک کرده و مسیر خود را عوض کنید.
 سرعت خود را زیاد کرده و هرچه سریعتر از سنگ ریزه ها عبور کنید.



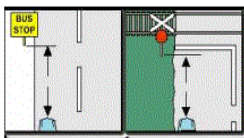
CG۱۰۵- وقتی در آزادراه دو بانده حرکت می کنید کدام مسیر را باید انتخاب کنید؟
 لاین چپ تا وقتی که قصد سبقت داشته باشید.
 در همان لاینی که آخرین بار بودید.
 لاین راست تا از ماشین هایی که آهسته می رانند دور بمانید.

CG۱۰۶- هنگامی که در یک آزادراه ۳ باند وجود دارد-
 لاین راست مخصوص سبقت است.
 لاین راست فقط مخصوص وسایل نقلیه اضطراری است.
 لاین راست دور ماندن از بقیه خودروها است.

CG۱۱۰- وقتی چراغ چشمک زنی را جلوی اتوبوس می بینید چکار باید بکنید؟
 احتیاط کنید چون ممکن است مخصوص کودکان باشد.
 فقط تا زمانی که چراغ چشمک می زند از اتوبوس رد شوید.
 توقف کنید و منتظر بمانید تا چراغ خاموش شود.



CG۱۱۲- در طول خیابان در حال رانندگی هستید و می خواهید برای مدت کوتاه توقف کنید. آیا مجاز به پارک دوبل در کنار خودروهای پارک شده هستید؟
 خیر هرگز.
 بله به شرط آنکه اتومبیل را ترک نکنید.
 بله به شرط آنکه برای مدت کوتاه پارک کنید و چراغهای خطر را روشن کنید.



CG۱۱۳- به نمودار نگاه کنید . در چه فاصله ای از ایستگاه اتوبوس یا ریل راه آهن حق توقف و یا پارک کردن ندارید؟
 حداقل ۲۰ متر.
 حداقل ۵۰ متر.
 حداقل ۵ متر.

CG114-آیا مجاز به استفاده از تلفن همراه هنگام رانندگی هستید؟

-خیر.

-بله فقط هنگامی که در چهارراه توقف کرده اید.

-بله فقط باید با یک دست فرمان را نگهدارید.

CG115-آیا لازم است در طول رانندگی گواهینامه همراه داشته باشید؟

-بله.

-خیر فقط در مسافرت‌های طولانی.

-خیر فقط گرفتن گواهینامه کافی است.

CG116-موتور سواران و دوچرخه سواران به همان اندازه که دیگر وسایل نقلیه حق استفاده از جاده را دارند ،

می توانند از جاده استفاده کنند. بنابراین آنها بیشتر در معرض خطر قرار دارند زیرا-

-آنها سخت تر دیده می شوند و از حفاظ کمتری برخوردار هستند.

-آنها بی توجه هستند و از قوانین جاده پیروی نمی کنند.

-آنها سریع می رانند و چراغ خود را روشن نمی کنند.

CG117- برای رانندگی ایمن ، تمرکز کنید و توانایی پردازش اتفاقات در جاده را داشته باشید. برای انجام این شما

باید-

-بطور مداوم خیابان را اسکن کنید. جلو و اطراف را نگاه کنید، آینه های بغل و عقب را نگاه کنید و پیش بینی

کنید که ممکن است چه اتفاقی بیفتد.

-تمام توجه خود را معطوف جاده کنید.

-از افراد موجود در خودرو بپرسید که چه چیزهایی ممکن است خطر آفرین باشد.

CG118-وقتی در خیابان در حال تعمیر، رانندگی می کنید و یک مامور کنترل تابلوی ایست را به شما نشان

می دهد . شما باید-

-توقف کنید و از مسیری که مامور کنترل به شما نشان می دهد برانید.

-توقف کنید و اگر احساس امنیت کردید حرکت کنید.

-از سرعت خود کم کنید و در مسیر تعمیر خیابان ادامه دهید.

CG119-اگر در یک خیابان در حال تعمیر و در لاین دست چپ در حال رانندگی

هستید و این علامت را می بینید. شما باید-

-با لاین دست راست ادغام شوید و به دیگر رانندگان راه بدهید.

-سرعت خود را زیاد کنید تا به جلوی ماشین هایی که در لاین راست هستند بروید.

-توقف کنید و منتظر مسیر شوید.

CG120-علامت L یا P باید در کجای خودرو نصب شوند؟

-در قسمت خارجی جلو و عقب خودرو.

-هر جایی در داشبورد.

-هر جایی داخل پنجره اما فقط پنجره ها دودی نباشد.



CG۱۲۱- چه مقدار از L یا P نصب شده در خودرو باید قابل رویت باشد؟
- تمام حرف L یا P .
- فقط اندازه کافی از حروف.
- بیشتر حرف.

CG۱۲۲- آیا دوچرخه سواران به اندازه موتور سواران حق و مسئولیت دارند؟
- بله.
- خیر آنها همیشه باید در مسیر عابر کنار خیابان دوچرخه سواری کنند.
- خیر آنها هنگام دوچرخه سواری در جاده باید به ماشینها راه بدهند.

CG۱۲۳- قبل از خارج شدن از خودرو شما باید-
- آینه ها و نقاط کور برای عابرین پیاده، دوچرخه سواران و دیگر خودروها را چک کنند.
- چک کنید که صندلی شما در حالت اولیه قرار داشته باشد.
- چک کنید که چراغهای جلو خاموش باشد.

بخش امنیت جاده (الکل و داروها)

- AD۴- برای از بین بردن اثرات الکل قبل از رانندگی با خودرو یا موتورسیکلت شما باید-
-صبر کنید. زمان بستگی به مقدار نوشیدن شما دارد.
-قهوه سیاه بنوشید.
-یک لیوان آب بخورید.
- AD۹- قبل از راندن وسیله نقلیه موتوری یا راندن موتور سیکلت بهتر است-
-هیچ الکی مصرف نکنید.
-یک ذره مشروب بخورید (۳۰ میلی لیتر).
-یک مقدار آجیو بخورید (۲۸۵ میلی لیتر).
- AD۱۲- آیا اجازه ندادن به پلیس برای گرفتن تست الکل جرم محسوب می شود؟
-بله همیشه.
-خیر اگر شما بگویید که الکل مصرف نکرده اید.
-خیر اگر شما راننده دارای گواهینامه L هستید.
- AD۱۳- اگر شما دارویی مصرف کردید و سپس الکل بنوشید -
-میتواند تاثیر ویژه و بدی در توانایی رانندگی شما بگذارد.
-الکل به تنهایی تاثیر کمتری می گذارد.
-توانایی شما برای واکنش در مواقع اضطراری بهبود می یابد.
- AD۱۴- وقتی شما یک اتوبوس، تاکسی، اتومبیل کرایه ای، وسایل نقلیه سنگین (بالای ۱۳/۹ تن حجم بالا) و یا وسیله ای با بار خطرناک را می رانید، جرم محسوب می شود وقتی میزان الکل خون شما به عدد.....برسد.
-۲.
-۵.
-۸.
- AD۱۵- خوردن یک یا دو نوشیدنی الکی قبل از رانندگی -
-در عکس العمل و داوری شما تاثیر می گذارد.
-توانایی رانندگی شما را بهبود می بخشد.
-در توانایی رانندگی شما هیچ تاثیری ندارد.
- AD۱۶- حتی اگر بعد از نوشیدن الکل هیچ تاثیری در شما نداشت ، شما باید-
-توجه داشته باشید که توانایی شما کاهش پیدا کرده است.
-رانندگی کنید ولی از آزاد راه استفاده نکنید.
-زمان بیشتر از معمول به آینه ها نگاه کنید.

AD۲۵-الکل فشار را کاهش می دهد. این به این معنی است که-

-هر چقدر که ذهن شما سریع باشد آن را کاهش می دهد.

-سرعت ذهن شما را افزایش می دهد پس می توانید بهتر عمل کنید.

-شما را آرام می کند و شما با وضوح بیشتری فکر می کنید.

AD۲۶-بعد از نوشیدن الکل شما می توانید -

-در مورد سرعت خود و دیگران بد قضاوت کنید.

-مثل همیشه رانندگی کنید.

-به جزئیات بیشتری در جاده توجه کنید.

AD۳۱-وقتی به بیرون می روید و قصد نوشیدن الکل دارید بهترین راه برای نوشیدن و رانندگی-

-برنامه ریزی برای رانندگی به خانه قبل از نوشیدن است.

-بعد از کمی نوشیدن شروع کنید به فکر برگشتن به خانه باشید.

-یک ساعت از آخرین نوشیدن صبر کنید و سپس به سمت خانه بروید.

AD۳۳-وقتی رانندگان الکل مصرف می کنند، تصادفاتی که بوجود می آیند عموماً -

-خیلی جدی هستند.

-خیلی جدی نیستند.

-فرقی نمی کنند.

AD۳۴-در شبهای پنجشنبه ، جمعه و شنبه چند درصد تصادفات ناشی از مصرف الکل هستند؟

-حدود ۵۰ درصد.

-حدود ۳۰ درصد.

-حدود ۱۰ درصد.

AD۳۸-بهترین روش برای ماندن در محدوده قانونی الکل چیست؟

-هیچ الکی ننوشید.

-خریدن یک دستگاه تست الکل.

-تمرین و نوشیدن قهوه سیاه.

AD۴۱-اگر شما دارای یک گواهینامه I و یا گواهینامه مشروط موقت باشید، درصد الکل خون شما باید چقدر باشد؟

-صفر.

-۰.۲.

-۰.۵.

DR۱-اگر هر دارویی مصرف میکنید باید-

-از دکتر و یا داروخانه سوال کنید که آیا داروی مورد نظر تاثیری در رانندگی شما دارد یا نه

-فقط در هنگام روز و بعد از خوردن دارو رانندگی کنید.

-فقط با اتومبیل رانندگی کنید نه وسیله نقلیه سنگین.

DR۲-قبل از مصرف هر دارویی و رانندگی مهم است که شما بدانید-
-اثرات آن دارو چیست.

-برنامه ای که با دیگر دوستانتان دارید چیست.

-به اندازه کافی غذا خورده اید.

DR۴-اگر داروی غیر مجازی استفاده کرده اید شما-

-نباید رانندگی کنید.

-فقط وقتی ترافیک سبک است رانندگی کنید.

-باید قبل از رانندگی قهوه میل کنید.

DR۹-اگر داروی مجاز مصرف کردید و روی شما تاثیراتی گذاشت-

-شما نباید رانندگی کنید.

- باید مسافری داشته باشید تا در رانندگی به شما کمک کند.

-فقط در هنگام روز رانندگی کنید.

DR۱۰-می خواهید رانندگی کنید ولی سردرد شدیدی دارید. دوستی به شما مقداری قرص می دهد تا سردرد شما

برطرف شود. قبل از مصرف این قرصها شما چکار باید بکنید؟

-لیبل روی قرصها را بخوانید و مطمئن شوید که آنها داروی نسخه ای نبوده و هیچ علامت هشدار روی قرصها

نباشد.

-از دوستان پرسید که قرص ها هیچ تاثیری نداشته باشد.

-یک لیوان بزرگ شیر بنوشید زیرا تاثیر داروها را کاهش می دهد.

DR۱۱-اگر تعدادی دارو مصرف کردید و می خواهید رانندگی کنید باید-

-از دکترتان پرسید که آیا ترکیب داروها خطری برای رانندگی ایجاد می کند یا نه.

-در خیابانهای محله خود رانندگی کنید تا ببینید که قرصها اثری دارد یا نه.

-از مسافر خود پرسید که آیا شما معمولی رانندگی می کنید یا نه.

(خستگی و رانندگی تدافعی)

- FD۱ در وضعیت خوب وقتی که با هر سرعتی پشت وسیله نقلیه دیگری حرکت می کنید باید- حداقل ۳ ثانیه از وسیله جلویی فاصله داشته باشید.
- در نزدیکترین فاصله ممکن از خودروی جلویی رانندگی کنید.
- در فاصله یک ثانیه ای خودرو جلویی برانید.
- FD۲-وقتی در هوای بارانی رانندگی میکنید خودروی شما- بیشتر طول می کشد تا بایستد پس سرعت خود را کم کنید.
- در همان فاصله ای می ایستد که که اگر جاده خشک میبود.
- کنترل بهتری دارد پس می توانید سریعتر برانید.
- FD۳-در هنگام شب اگر نور خودروی مقابل چشم شما را اذیت میکند باید- از سرعت خود کم کنید تا چشم شما آرام شود.
- به خط وسط جاده نگاه کنید .
- چشمهای خود را رای مدت کوتاه ببندید تا آرام شود.
- FD۴-اگر هنگام رانندگی خوابتان آمد بهتر است-
- توقف کنید , استراحت کنید و در صورت امکان رانندگی را به دیگری محول کنید.
- رادیو را با صدای بلند روشن کنید.
- کولر را روشن کنید یا پنجره ها را باز کنید.
- FD۵-در هوای بارندگی وقتی دید شما سخت می شود, باید-
- چراغ جلوی خود را روشن کنید, سرعت خود را کم کنید وفاصله خود را با خودروی مقابل دو برابر کنید.
- چراغ جلوی خود را روی نور بالا روشن کنید.
- با چراغ جلوی خودرو به رانندگان دیگر هشدار دهید.
- FD۶-اگر در حال رانندگی باران شروع به باریدن کرد باید-
- سرعت خود را کم کنید و از ترمز به آرامی استفاده کنید. زیرا روغن و آب سطح لغزنده ای درست می کنند.
- چراغهای نور بالا را روشن کنید تا بهتر ببینید.
- چراغهای خطر خود را روشن کنید و سرعت خود را افزایش دهید تا از باران بگذرید.
- FDV-وقتی در جاده خیس و لغزنده رانندگی می کنید, خودروی شما-
- بیشتر طول می کشد تا بایستد
- سنگین و سخت کنترل می شود.
- ساده تر کنترل و هدایت می شود.
- FD۱۰-چرا نباید در جاده خیس ترمز سنگین گرفته شود؟
- ممکن است چرخها لیز بخورد و باعث شود کنترل خودرو از دست شما خارج شود.
- اگر چرخهای شما قفل کند ممکن است ترمز دستی شما کار نکند.
- ممکن است عابرینی که در حال راه رفتن هستند را خیس کنید.

FD۱۱- در هنگام شب باید-

-فاصله خود را با خودروی جلویی بیشتر کنید.

-از چراغهای خطر هنگام سبقت استفاده کنید.

-نزدیک به خودروی جلویی رانندگی کنید تا بهتر دیده شوید.

FD۱۲- در هنگام شب یا روز که هوا مه آلود است و شما چراغ مه شکن ندارید باید-

-سرعت خود را کم کنید و از نور پایین و چراغهای خطر برای دیده شدن استفاده کنید.

-نور بالای خود را روشن کنید.

-به خودروهای دیگر نزدیکتر شوید.

FD۱۳- وقتی قصد سفر طولانی دارید، کدامیک از موارد زیر مهم تر است؟

-قبل از شروع استراحت کافی داشته باشید.

-مطمئن شوید که بوق شما کار می کند.

-قبل از رانندگی خوب بخورید.

FD۱۴- در هنگام شب وقتی به خودرویی که از مقابل می آید نزدیک می شوید باید-

-به چراغهایش نگاه نکنید. در قسمت چپ بمانید و به سمت چپ نگاه کنید.

-با دقت به چراغهای خودروی مقابل خیره شده و نگاه کنید.

-چراغهای خود را در وضعیت نور بالا قرار دهید تا راحت تر دیده شوید.

FD۲۶- کدامیک از نگرش های زیر برای یک رانندگی امن بهتر است؟

-وقتی رانندگی می کنیم، من مسئول اصلی امنیت خود و دیگر استفاده کنندگان از هستم.

-به دیگر رانندگان مربوط می شود که با خودروی من برخورد نکنند.

-تصادف کردن یا نکردن به شانس بستگی دارد.

FD۲۸- شما در خودروی خود قصد دارید از جدول فاصله بگیرید. آخرین چیزی که قبل از

ورود به خیابان باید انجام دهید چیست؟

-با چرخاندن گردن به سمت شانه بیرون را چک کنید.

-صندلی را چک کنید.

-کمربند خود را چک کنید.



FD۳۰- بهترین راه برای برخورد نکردن با دیگر خودروها و افراد و حیوانات هنگام فاصله گرفتن از جدول چیست؟

-آینه های خود را چک کرده و با چرخاندن گردن بیرون را چک کنید.

-قبل از سوار شدن خوب به اطراف نگاه کرده و سریعاً خارج شوید.

-بوقی بزنید تا افرادی که آنجا هستند آگاه کنید.

FD۳۱- خیلی از مردم در سالهای اول رانندگی تصادف می کنند. بهترین روش برای اینکه شما بدون تصادف رانندگی را یاد بگیرید چیست؟

-رانندگی را در هنگام روز شروع کنید و در جاهایی که شلوغ نیست رانندگی کنید و وقتی بهتر شدید به جاهای شلوغ وارد شوید.

-هر چه بیشتر هنگام رفتن به مهمانی با دوستانتان رانندگی کنید.

-در هر وضعیت ترفیکی که می خواهید رانندگی کنید تا هر چه زودتر گواهینامه بگیرید.

FD۳۲- خیلی مهم است که هنگام رانندگی تمام چیزهایی را که اطراف شما می گذرد و در جاده اتفاق می افتد را در نظر بگیرید. به چه صورت باید عمل کنید؟

-دائماً به جلو و اطراف نگاه کنید و هنگام رانندگی از تمام آینه ها استفاده کنید.

-دائماً به آینه های بغل و عقب نگاه کنید.

-بیشتر به مقابل و جاده هنگام رانندگی نگاه کنید.

FD۳۳- اگر شما راننده تازه کار هستید و اولین بار است که می خواهید شب رانندگی کنید باید-

-در خیابانهایی که خوب می شناسید رانندگی کنید.

-در خیابانهای ناشناس رانندگی کنید.

-مسافرت های طولانی رانندگی کنید تا تمرکز شما بهتر شود.

FD۳۴- برنامه ریزی می کنید برای دیدن یک دوست مسافت طولانی رانندگی کنید. بعد از مدتی احساس خستگی می کنید . چکار باید بکنید؟

-کنار بکشید و توقف کنید و استراحت کنید تا احساس خستگی برطرف شود.

-در فروشگاه های توقف کنید و نوشیدنی دارای کافئین بگیرید تا شما را هوشیار تر نگه دارد.

-ب پایین دادن شیشه ها مطمئن شوید که هوای تازه کافی وارد خودرو می شود.

FD۳۵- شما در حال بردن خویشاوندان به قرار ملاقاتی هستید و دیرتان شده است. از شما می خواهند که سریعتر بروید تا به موقع برسند. شما باید-

-سرعت مطمئن ای را انتخاب کنید و بگویید که نمی توانید سریعتر بروید.

از توصیه راننده با تجربه ای استفاده کرده و در صورت امکان سریعتر برانید.

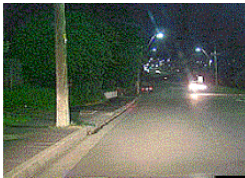
-آنها را در ایستگاه قطار پیاده کنید.

FD۳۶- برنامه دارید با دوستانتان از سیدنی به گلدکوست سفر کنید. برای کاهش خستگی و ایجاد یک سفر امن شما باید-

-هنگام روز رانندگی کنید و مداوماً ایستاده و استراحت کنید و در صورت امکان رانندگی را با دوستان تقسیم کنید.

-بیشتر هنگام شب رانندگی کنید چون خیابان خلوت تر است بنابراین ریسک تصادف کمتر می شود.

-هدف خود را برای رانندگی طولانی مدت تنظیم کنید وقتی احساس خوبی دارید پس می توانید زودتر برسید.





FD۳۷- شما باید فاصله ای بین خود و خودرویی که شما به دنبال آن می روید ایجاد کنید . در بهترین حالت این فاصله باید-

- ۳- ثانیه باشد.
- ۱- ثانیه باشد.
- ۲- ثانیه باشد.

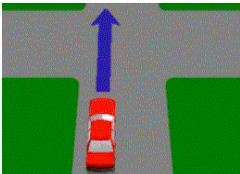
FD۳۸- هنگام شب است و شما از تماشای فیلم به خانه بر می گردید . بین خطوط رانندگی می کنید. فاصله شما با خودروی جلویی چقدر باید باشد؟

- فاصله ای حدود ۴ ثانیه بنابراین بهتر می توانید در هنگام شب فاصله را تخمین بزنید.
- فاصله ای حدود ۲ ثانیه بنابراین بهتر می توانید ببینید که خودروی جلویی چه موقع توقف می کند.
- مانند روز همان فاصله ۳ ثانیه کافی است.

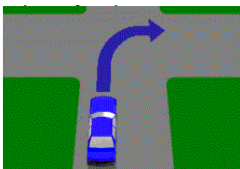
FD۴۱- هنگام رانندگی ب رفتار پرخاشگر و خودخواهانه و ناآگاهانه دیگر رانندگان مواجه می شوید. شما باید-
 -خونسردی خود را حفظ کنید و همواره کنترل اتومبیل را در دست داشته باشید.
 -بوسیله بوق یا فلاش زدن چراغها به آنها پاسخ دهید تا دیگر رانندگان بفهمند شما چه احساسی دارید.
 -ماشین را تعقیب کنید تا به آنها بگویید چگونه رانندگی کنند.

(چهار راه ها)

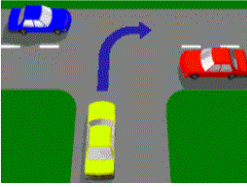
IN۱- هنگام نزدیک شدن به چهارراه شما باید اتومبیلهایی را که از سمت راست یا چپ حرکت می کنندرا چک کنید-
 -همیشه هنگام وارد شدن به چهارراه باید انجام شود.
 -فقط هنگامی که ترافیک سنگین باشد باید انجام شود.
 -فقط هنگامی که به علامت توقف می رسید باید انجام دهید.



IN۲- در چهارراهی هیچ علامت ویا چراغ راهنمایی وجود ندارد. اگر بخواهید وارد چهارراه شوید باید حق تقدم را رعایت کرده و بهراه بدهید.
 -خودروهایی که سمت راست شما قرار دارند
 -خودروهایی که سمت چپ شما قرار دارند
 -خودروهایی که از مقابل می آیند و قصد گردش به راست را دارند



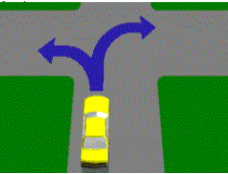
IN۳- وقتی قصد گردش به راست در چهارراهی را دارید، شما باید راه بدهید به-
 -خودرویی که از مقابل می آید و قصد گردش به چپ را دارد و تمام خودروهایی که سمت راست شما قرار دارند.
 -خودرویی که از سمت چپ به شما نزدیک می شود و قصد گردش به راست دارد.
 -فقط عابرین پیاده.



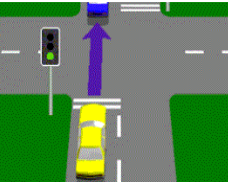
IN۴- اگر در سه راهی به سمت راست بپیچید (مانند شکل) آیا شما باید به خودروهایی که از سمت راست یا چپ نزدیک می شوند راه بدهید؟
 -بله حتی اگر آنها قصد گردش داشته باشند.
 -خیر فقط به خودروی سمت راست.
 -خیر حق عبور با شماست.

IN۵- هرگاه تابلوی توقف و یا حق تقدم بر اثر تصادفی افتاده باشد آیا خطوط موجود درجاده معنی خاصی دارد؟
 -بله همان معنی تابلو را دارد.

-خیر فقط هنگام گردش باید حق تقدم را رعایت کنید.
 -خیر فقط باید به خودروهای سمت راست راه بدهید.

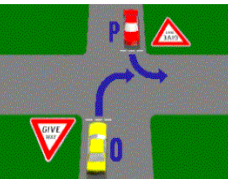


IN۶- اگر در چهار راهی قصد گردش دارید آیا باید به عابرین پیاده راه بدهید؟
 -بله راننده ای که قصد گردش به راست یا چپ را دارد باید به عابرین پیاده راه بدهد , اگر احتمال تصادف وجود داشته باشد.
 -بله فقط هنگام گردش به چپ.
 -بله فقط هنگام گردش به راست.



INV- وقتی که می خواهید وارد چهارراهی شوید و طرف دیگر چهارراه توسط اتومبیل های دیگر مسدود است، شما باید چکار بکنید؟
 -صبر کنید تا فضای لازم به اندازه خودرو در سمت دیگر چهارراه ایجاد شود.
 -ببینید که ترافیکی در سمت راست شما وجود نداشته باشد.
 -وارد چهارراه شوید و منتظر بمانید تا راه باز شود.

INA- گردش به راست باید از کدام لاین در خیابان انجام شود؟
 -از لاین دست راست و یا هر لاینی که با فلش علامت گردش به راست داشته باشد.
 -لاینی که کمترین ترافیک را دارد.
 -از لاین دست چپ.



IN۱۰- این نمودار هر دو خودروی O و P باید رعایت حق تقدم را رعایت کنند.
 کدام خودرو بید اول حرکت کند؟
 -خودروی P.
 -خودروی O.

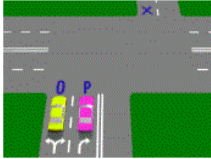
-بستگی به آن دارد که کدام اول حرکت می کند.



IN۱۱- خودروی O در علامت توقف قرار دارد -
 -خودروی O باید به خودروهای P,Q,R راه بدهد.
 -خودروی O فقط باید به خودروی R راه بدهد.
 -تمام خودروها باید به خودروی O راه بدهند.

IN۱۲- اگر هر دو خودروی O و P مانند شکل قصد گردش به راست را داشته باشند، کدام خودرو موقعیت بهتری برای گردش به چپ و رسیدن به نقطه X دارد؟

- خودروی O
- خودروی P
- هیچکدام

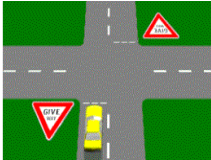


IN۱۳- در شکل علامت خطوط عابر پیاده دیده می شود. همچنین علامت توقف در چهارراه وجود دارد. شما قبلاً بخاطر عبور عابری توقف کرده اید. آیا باید مجدداً در علامت توقف بایستید؟

- بله همیشه.
- بله فقط اگر در سمت راست شما خودرو وجود داشته باشد.
- خیر اگر چهارراه خلوت است.

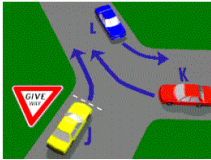


IN۱۴- علامت رعایت حق تقدم در چهارراه به این معنی است که شما باید -آماده توقف و دادن راه به همه خودروها در صورت احتمال خطر باشید. همیشه کاملاً بایستید و حق حرکت ندارید. -سرعت خود را کم کنید و فقط به خودروهای سمت راست راه بدهید.



IN۱۶- در شکل کدام خودرو باید به دیگران راه بدهد؟

- خودروی J
- خودروی K
- خودروی L

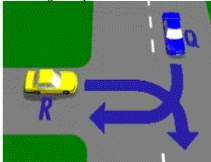


IN۱۸- شما می خواهید به چپ بپیچید. باید از راهنمای چپ.....استفاده کنید. همیشه

- فقط وقتی پشت سرتان خودرو وجود دارد
- فقط وقتی در جاده فلیش کشیده شده باشد.

IN۱۹- در سه راهی مانند شکل کدام خودرو باید راه بدهد؟

- خودروی R
- خودروی Q
- خودرویی که دیرتر رسیده است.



IN۲۰- قصد گردش به راست از خیابانی را دارید که هیچ فلیشی در آن نصب نشده است. باید خودروی خود را -در سمت راست خیابان قرار دهید. -در وسط خیابان قرار دهید. -در سمت چپ خیابان قرار دهید.

IN۲۳- هنگامی که هیچ فلیشی در خیابان نصب نشده باشد. گردش به چپ باید از-
-منتهی الیه سمت چپ خیابان انجام گیرد.

-وسط خیابان انجام گیرد.

-هر دو طرف خیابان انجام گیرد.

IN۲۴- هنگام رسیدن به محل تقاطع راه آهن که تابلوی ایست در آن نصب شده
چکار باید بکنید؟

-همیشه توقف کنید و هنگامی عبور کنید که امن باشد.

-سرعت خود را به ۱۰ کیلومتر کاهش دهید و سپس از محل تقاطع عبور کنید.

-فقط وقتی توقف کنید که قطار در حال عبور باشد.



IN۲۷- شما در حال راندن خودرو می باشید مانند شکل مقابل شما باید توقف کنید-

-حتی هنگامی که هیچ خودرویی نباشد.

-فقط وقتی که یک خودرو در سمت راست یا چپ شما باشد.

-فقط هنگامی که احتمال تصادف با خودروهای دیگر وجود داشته باشد.



IN۲۸- هنگامی که میله بستن خیابان بسته است و چراغ در حال چشمک زدن است، در محل تقاطع راه آهن
شما مجاز به عبور هستید-

-فقط وقتی که میله بالا باشد و چراغ دیگر چشمک نزند.

-اگر شما نزدیک شدن قطار را نمی بینید.

-اگر شما می توانید با امنیت از تقاطع عبور کنید.



IN۲۹- به محل تقاطع راه آهن نزدیک می شوید و این علامت را می بینید. شما باید-
-سرعت خود را کم کنید ،به دو طرف ریل ها نگاه کنید و آمادگی داشته باشید که در
صورت احتیاج توقف کنید.

-سرعت خود را زیاد کنید تا از رسیدن قطار جلوگیری کنید.

-سرعت خود را کم نکرده و با همان سرعت عبور کنید.



IN۳۰- در محل تقاطع راه آهن حتی اگر راهنما آمدن قطاری را نشان نمی دهد باید-
-سرعت خود را کاهش دهید و آماده باشید که در صورت لزوم برای جلوگیری از
تصادف توقف کرده و راه بدهید.

-سرعت خود را زیاد کرده و سریعاً عبور کنید.

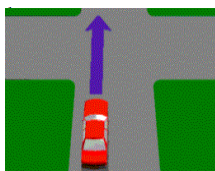
-دائماً توقف کنید.

IN۳۱- مانند شکل شما در خودرو به سمت چهارراه نزدیک می شوید. شما باید-

-با احتیاط برانید و سرعتی داشته باشید که از برخورد با خودروهایی که ناگهان ظاهر
می شوند جلوگیری شود.

-قبل از ورود به چهارراه کاملاً توقف کنید.

-چراغ زنبند تا دیگر رانندگان بفهمند که شما در حال آمدن هستید.





IN۳۴- شما به چهارراهی در سیدنی که دارای قطار سبک (تراموا) است می رسید و قصد ورود دارید. چکار باید بکنید؟
 - صبر کنید تا چهارراه خالی شود.
 - وارد چهارراه شوید ولی نزدیک قطار (تراموا) نشوید.
 - قبل از عبور از چهارراه لاین خود را عوض کنید.



IN۳۵- شما به چهارراهی که دارای ترافیک شلوغی است نزدیک می شوید و می خواهید مستقیم بروید. چراغ راهنما سبز می شود. چه موقع شما مجاز به ورود به چهارراه هستید؟
 - فقط وقتی فضای کافی برای خودروی شا درست دیگر چهارراه موجود باشد.
 - سریعاً بعد از اینکه چراغ سبز شد.
 - وقتی که ماشین پشت شما به شما علامت می دهد که حرکت کنید.



IN۳۷- شما در چهارراه شلوغی هستید که خودروها به آرامی حرکت می کنند و می خواهید مستقیم بروید. وقتی چراغ راهنمای سبز شد. باید مطمئن شوید که - چهارراه را نبسته باشید.
 - دنده درستی به ماشین داده باشید.
 - ترافیک پشت سر را نگه نداشته باشید.



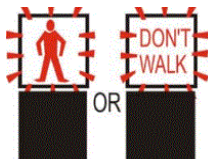
IN۳۸- در سمت دیگر چهارراه ترافیک کاملاً بسته است. شما در اتومبیل نشان داده شده هستید و می خواهید عبور کنید. چراغ سبز است. چکار باید بکنید؟
 - صبر کنید تا فضای کافی برای عبور کامل شما از چهارراه وجود داشته باشد.
 - وارد چهارراه شوید و امیدوار باشید که چراغ قبل از عبور شما عوض نشود.
 - وارد چهارراه شوید و سپس به چپ بپیچید.

IN۳۹- کدام جمله صحیح است؟

- دوربین چراغ قرمز تصاویر خودروهایی را می گیرد که هنگام قرمز بودن چراغ وارد چهارراه شوند.
 - دوربین چراغ قرمز تصاویر خودروهایی را می گیرد که با سرعت بالا از چهارراه عبور کنند.
 - دوربین چراغ قرمز تصاویر خودروهایی را می گیرد که هنگام زرد بودن چراغ از چهارراه عبور کنند.



IN۴۰- هنگام وارد شدن به چهارراه چراغ زرد می شود. شما باید - ادامه داده و از چهارراه بگذرید.
 - هر چقدر که می توانید شتاب کنید.
 - سریعاً ترمز کنید تا بایستید.



IN۴۲- وقتی این چراغها چشمک می زنند. معنی آن این است که-
عابرین نباید عبور کنند.

-عابرینی که شروع به حرکت کرده اند به عقب برگردند.
در این لحظه عابرین اجازه ندارند در این محوطه باشند.



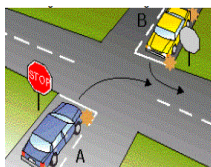
IN۴۳- شما در اینجا می خواهید به چپ بپیچید. چراغ عابرین پیاده قرمز شده و چشمک می زند. شما باید-

-باید به عابرینی که هنوز در حال عبور هستند راه بدهید.
به لاین سمت راست بروید.
-آهسته وارد چهارراه شده و به چپ بپیچید.



IN۴۴- شما به چهارراهی که علامت ایست دارد می رسید. هیچ خط توقفی در جاده وجود ندارد. شما باید در کجا بایستید؟

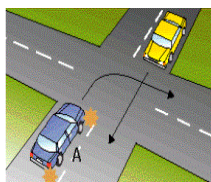
-قبل از ورود و در نزدیکترین فاصله به چهارراه.
-حدوداً ۵ متر مانده به چهارراه.
-در نقطه ای که بتوانید به وضوح هر دو مسیر را ببینید.



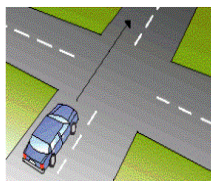
IN۴۵- شما در خودروی A و در حال ورود به چهارراهی هستید که تابلوی ایست دارد و می خواهید به راست بپیچید. خودروی B مقابل شما هم تابلوی ایست دارد و راهنما زده تا به چپ بپیچد. کدامیک می تواند اول برود؟

-خودروی B
-خودروی A

-هر کدام زودتر به چهارراه رسیده باشد.

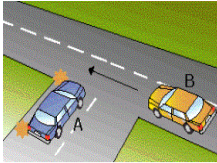


IN۴۶- این چهارراه هیچ تابلو یا چراغ راهنمایی ندارد. شما در خودروی A هستید و می خواهید به راست بپیچید. چه موقع می توانید حرکت کنید؟
-بعد از اینکه خودرویی که می خواهد مستقیم حرکت کند عبور کرد.
-قبل از اینکه خودرویی که می خواهد مستقیم حرکت کند عبور کرد.
-به محض رسیدن به چهارراه.

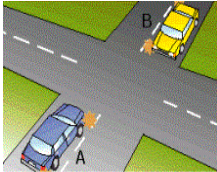


IN۴۷- وارد چهارراهی می شوید که هیچ تابلو یا چراغ راهنمایی ندارد. وقتی می خواهید مستقیم بروید باید چگونه تصمیم بگیرید؟

-سرعت خود را کم کنید و به خودروهایی که از سمت راست شما وارد چهارراه می شوند راه بدهید.
-صبر کنید تا خودروها چهارراه را خالی کنند.
-هر کسی که زودتر به آنجا رسیده باشد می تواند حرکت کند.

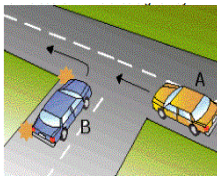


IN۴۸- در این چهارراه هیچ تابلو یا چراغ راهنمایی وجود ندارد. شما در خودروی A هستید و می خواهید به چپ بپیچید. چکار باید بکنید؟
-سرعت خود را کم کرده و به خودروی B راه بدهید.
-وارد چهارراه شده و بپیچید.
-بوق زده و دیگر رانندگان را آگاه کنید.



IN۴۹- شما در خودروی A قرار دارید و قصد گردش به راست را در چهارراه دارید. همچنین خودروی B در مقابل شما و قصد گردش به راست را دارد. کدام مسیر را باید انتخاب کند؟
-هر دو از مقابل یکدیگر عبور می کنند.
-از پشت یکدیگر می گذرند.
-بستگی به ترافیک دارد.

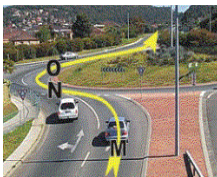
IN۵۱- وقتی مامور پلیس در چهارراه به شما راه را نشان می دهد، شما باید-
-همیشه باید از دستورات آنها پیروی کنید.
-بطور عادی بطرف چهارراه برانید.
-منتظر بمانید تا چراغ راهنما مجدداً بکار بیفتد.



IN۵۳- شما در خودروی A هستید و در چهارراه می خواهید مستقیم برانید. کدامیک باید به دیگری راه بدهد؟
-خودروی B
-خودرویی که اول به چهارراه رسیده است.
-خودروی A



IN۵۶- شما می خواهید در این میدان به چپ بپیچید. از کدام لاین باید استفاده کنید؟
-لاین چپ.
-لاین راست.
-لاین دلخواه.



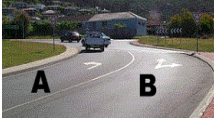
IN۵۷- شما در لاین دست راست هستید و قصد دارید بعد از میدان مستقیم بروید. چه موقع باید برای خروج از میدان راهنمای چپ بزنید؟
-بعد از نقطه O.
-بعد از نقطه N.
-بعد از نقطه M.



IN۵۸- وقتی قصد گردش به چپ را در این میدان دارید، از راهنمای..... استفاده کنید.
-چپ از اول تا آخر
-چپ فقط وقتی فکر می کنید احتیاج است
-چپ فقط بعد از ورود به میدان



IN۵۹- در این میدان قصد دارید مستقیم برانید. کدام بیان صحیح است؟
- شما باید از همان لاینی از میدان خارج شوید که وارد آن شدید.
- شما باید از لاین راست وارد شده و از لاین چپ خارج شوید.
- شما همیشه باید از لاین چپ از میدان خارج شوید.



IN۶۰- در این میدان می خواهید به چپ بپیچید. از کدام لاین باید استفاده کنید؟
- لاین A.
- لاین B.
- لاین دلخواه.



IN۶۱- هنگام وارد شدن به میدان وقتی قصد دارید مستقیم بروید، از هر دو لاین چپ یا راست می توانید وارد میدان شوید. شما باید مسیر را ادامه دهید-
در همان لاینی که وارد میدان شده اید.
در لاینی که ترافیک کمتری دارد.
و تغییر لاین دهید تا سریعتر عبور کنید.



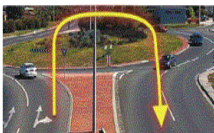
IN۶۲- وقتی در میدانی قصد گردش به چپ رادارید. شما باید وارد و از میدان خارج شوید-
در لاین چپ.
در لاین راست.
در لاینی که ترافیک کمتری دارد.



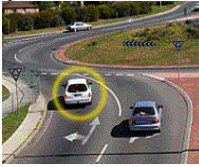
IN۶۳- شما در این میدان که دو لاین دارد می خواهید مستقیم بروید. از کدام لاین باید استفاده کنید؟
- هر دو لاین.
- فقط لاین چپ.
- فقط لاین راست.



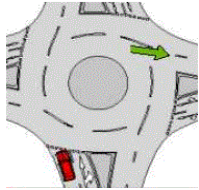
IN۶۴- در این میدان موتور سیکلت می خواهد مستقیم برود. موتور سوار باید به خودروی علامت گذاری شده توجه کند زیرا-
ممکن است بخواهد از میدان خارج شود.
ممکن است خیلی سریع براند.
ممکن است ناگهانی توقف کند.



IN۶۵- برای برگشتن به همان مسیری که توسط آن میدان را دور زده اید باید-
در تمام طول دور زدن در لاین راست بمانید.
برای خروج از میدان وارد لاین چپ شوید.
در تمام طول دور زدن از لاین چپ استفاده کنید.



- IN۶۶- در این میدان با دو لاین ، آیا اتومبیل علامت شده می تواند به راست بپیچد؟
 -خیر هیچ وقت.
 -بله هر موقع که خواستید.
 -بله بعد از آنکه به لاین راست رفتید.



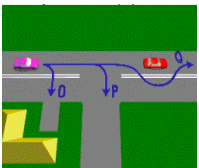
- IN۶۷- خودروی قرمز می خواهد به راست بپیچد و از محل فلش گذاری شده خارج شود.
 آیا موقعیت خودرو در وضعیت درست قرار دارد؟
 -خیر خودرو فقط باید از لاین راست وارد میدان شود.
 -بله خودرو فقط می تواند از این لاین بپیچد.
 -بله خودرو می تواند از هر دو لاین چپ یا راست بپیچد.
 IN۶۸- اگر وارد چهارراهی شوید که توسط مامور کنترل ترافیک کنترل می شود-

- از مسیری که مامور می دهد پیروی کنید.
 -به ماموران ترافیکی بوق بزنید تا بیشتر تا شما راه بدهند.
 -در چهارراه توقف کنید و سپس آهسته عبور کنید.
 IN۶۹- شما در چهارراهی هستید و می بینید که عابری در حال عبور از خیابان است که شما می خواهید بپیچید، شما باید-
 -به عابرین راه بدهید.

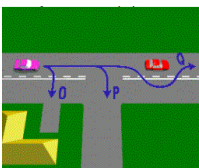
- بوق بزنید تا عابر متوجه شود و از مسیر شما خارج شود.
 -عابر را دور بزنید تا با او برخورد نکند.

(چراغهای راهنمایی/لاین ها)

- LD۱- هنگام وارد شدن به آزادراه چگونه باید با ماشینهای دیگر ادغام شوید؟
 -به دنبال فضای خالی بگردید و با همان سرعتی که آنها حرکت می کنند با آنها ادغام شوید.
 -سرعت خود را زیاد کنید و به زور وارد شوید.
 -توقف کنید و سپس سریع وارد شوید.



- LD۲- راننده خودروی بنفش مجاز به ورود به کدامیک از مسیرهای نشان داده شده است؟
 -فقط مسیر O و P
 -فقط مسیر P
 -فقط مسیر P , O و Q



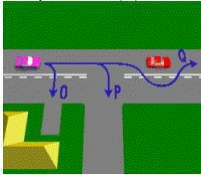
- LD۳- راننده خودروی بنفش مجاز به ورود به کدامیک از مسیرهای نشان داده شده است؟
 -Q و O , P
 -فقط O و P
 -فقط P

LD۴-راننده خودروی بنفش مجاز به ورود به کدامیک از مسیرهای نشان داده شده است؟

-فقط O و P

-فقط P

P, O و Q



LD۵-خطوط ممتدی در وسط خیابان کشیده شده است. شما می توانید-
از آنها عبور کنید هنگامی که وارد خانه و یا جلوی خانه بروید , اگر خطی نداشته باشد.
اگر خطی نداشته باشد از آن عبور کنید و از خودروی جلویی سبقت بگیرید.
-برای دور زدن کامل از آن عبور کنید.

LD۶-شما در جاده خارج شهر که دارای خطوط ممتد است رانندگی می کنید. هیچ خیابان فرعی و یا هیچ راه
ورودی به منازل وجود ندارد. آیا شما مجاز به عبور از خط ممتد وسط جاده هستید؟
-خیر تحت هیچ شرایطی.

-بله برای سبقت از دیگر خودروها.

-بله برای سبقت از دوچرخه سوارها.

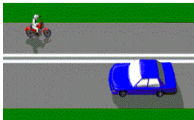
LD۷-قسمتی از جاده دارای خطوط ممتد وسط جاده است همانند شکل.چه موقع

خودرو اجازه دارد از این خطوط عبور کند؟

-هنگام ورود و یا خروج از خیابان و یا جلوی خانه.

-برای سبقت گرفتن از خودرویی که در جلو آهسته حرکت می کند.

-هنگامی که هیچ خودرویی از مقابل نمی آید.



LD۹-وقتی بین خطوط رانندگی می کنید(همانند شکل) شما می توانید لاین را عوض کنید-

-فقط وقتی که خطی نداشته باشد.(امن باشد)

-بدون نگاه کردن در صورتی که از راهنما استفاده کنید.

-در صورتی که که بوق بزینید تا دیگر رانندگان آگاه شوند.



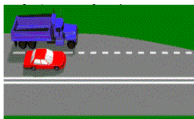
LD۱۰-وقتی دو مسیر در یک مسیر با همدیگر ادغام می شوند(همانند شکل) کدامیک

باید راه بدهد؟

-خودرویی که قرار است از خط عبور کرده و به لاین دیگر برود.

-خودروی سریعتر.

-خودرویی که در سمت راست است زیرا در حال سبقت است.

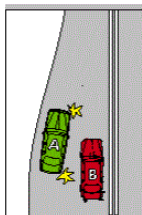


LD۱۱-به شکل نگاه کنید , کدامیک از خودروها باید راه بدهد؟

-خودروی B

-خودروی A

-هنگام ادغام قانونی وجود ندارد پس فرقی نمی کند.



LD۱۳- شما باید از راهنمای خود استفاده کنید، وقتی که-

-هنگام تعویض لاین یا گردش به چپ و راست.

-هنگام رسیدن به سر پیچ.

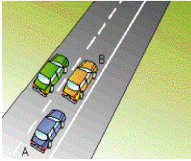
-هنگام پارک دوبل.

LD۱۴- هنگام شنیدن آژیر وسیله نقلیه اورژانس باید-

-در نهایت امنیت عکس العمل لازم را انجام دهید تا راه را برای وسیله نقلیه اورژانس باز کنید.

-با چراغ زدن وسایل نقلیه دیگر را آگاه کنید.

-سرعت خود را کم کنید تا از خودرو دور شوید.



LD۱۵- شما در اتومبیل A هستید. می خواهید از اتومبیل B سبقت بگیرید. شما باید-

-پشت خودروی B بمانید تا او به لاین چپ برود.

-از خط ممتد عبور کرده و سبقت بگیرید.

-فقط اگر خطری نداشت از خط ممتد عبور کرده و سبقت بگیرید.



LD۱۶- در شکل مقابل آیا شما مجاز هستید که اگر جاده خالی بود از خطوط ممتد عبور

کرده و از دوچرخه سوار سبقت بگیرید؟

-خیر.

-بله.

-بله فقط وقتی که خودروها از یک طرف حرکت کنند.



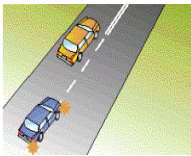
LD۱۷- در خیابان شکل مقابل آیا شما برای سبقت گرفتن مجاز به عبور از خط ممتد

هستید؟

-خیر.

-بله.

-بله فقط وقتی مسیر مقابل خالی باشد.



LD۱۸- هنگام شروع به سبقت می بینید که خطوط منقطع تبدیل به خط ممتد شد.

چکار باید بکنید؟

-سبقت نمی گیرید زیرا مجاز نیستید در خط ممتد سبقت بگیرید.

-به سبقت گرفتن ادامه دهید زیرا هنگام شروع، خطوط منقطع بوده.

-به سبقت گرفتن ادامه داده و هر چه سریعتر جلوی ماشینهای دیگر بروید.



LD۲۲- در این سه راهی می خواهید به چپ بپیچید. خط ممتد کنار جاده ای در سه راه

کشیده شده است. آیا مجاز هستید در اینجا بپیچید؟

-بله شما در صورت ورود و یا خروج از خیابان می توانید از خط کنار جاده عبور کنید.

-خیر تحت هیچ شرایطی.

-بله فقط اگر شما در تاکسی یا اتومبیل کرایه ای یا اتوبوس باشید و یا در همان خیابان

زندگی می کنید.



LD۲۵-قبل از تغییر لاین شما باید-

-برای مدت طولانی راهنما بزنید. آینه ها را چک کرده و به طرفین نگاه کنید تا از دیگر وسایل نقلیه آگاه شوید.

-سرعت خود را زیاد کنید بنابراین از اتومبیلهایی که در لاین های دیگر هستند سریعتر می رانید.

-حداقل برای ۲ ثانیه راهنما بزنید و سریعاً لاین را عوض کنید.



LD۲۶-شما در خط ویژه حمل و نقل (لاین ترانزیت) هستید جایی که قانون T2 اجرا می شود. شما خودتان به همراه یک مسافر در ماشین هستید. آیا مجاز هستید در این لاین بمانید؟

-بله شما دو نفر در ماشین هستید پس می توانید در این لاین بمانید.

-خیر شما فقط یک مسافر دارید پس باید سریعاً از این لاین خارج شوید.

-بله شما می توانید در این لاین بمانید فقط اگر قصد گردش در فاصله ۲۵۰ متری را دارید.



LD۲۷-شما لاین خود را عوض می کنید و متوجه می شوید که در لاینی هستید که قانون T3 اجرا می شود. هیچ ماشین دیگری در این لاین نیست. شما یک مسافر دارید. چکار باید بکنید؟

-به محض اینکه احساس امنیت کردید لاین خود را عوض کنید زیرا شما مجاز نیستید فقط با دو سرنشین در لاین T3 رانندگی کنید.

-به رانندگی خود در لاین T3 ادامه دهید زیرا هیچ ماشینی در این لاین نیست.

-سریعاً به سمت چپ بکشید و بایستید سپس صبر کنید تا احساس امنیت کرده و مسیر را از لاین دیگری ادامه دهید.



LD۲۸-شما به شروع لاین T2 نزدیک می شوید و تنها سرنشین داخل اتومبیل هستید. می خواهید در چهارراهی که در ۲۰۰ متری قرار دارد به چپ بپیچید. آیا در این حالت می توانید در این لاین رانندگی کنید؟

-خیر زیرا شما فقط می توانید در این لاین برانید اگر گردش به چپ شما در فاصله ۱۰۰ متری قرار داشته باشد.

-بله زیرا شما فقط مسافت کوتاهی را می خواهید رانندگی کنید.

-بله اگر اتومبیل دیگری در این لاین مقابل شما نباشد.



LD۲۹-شما در خودروی Y هستید و می خواهید از لاین گردشی وسط برای گردش به راست استفاده کنید. ماشین O به سمت شما می آید که در همان لاین است. سرعت خود را کم کرده و راهنما زده است. آیا مجاز هستید وارد این لاین شده و هر دو از مسیر استفاده کنید؟

-بله اما باید آماده کم کردن سرعت و توقف باشید.

-خیر اگر خودروی دیگری قبل از شما در این لاین باشد. شما مجاز به استفاده از آن می باشید.

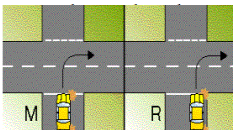
-بله فقط وقتی که با خودروی دیگری مسابقه بگذارید تا سریعتر موقعیت گردش پیدا کنید.



LD۳۲- در حال راندن خودرویی هستید می خواهید مسافری را سوار کنید. لاینی که می خواهید توقف کنید، لاین اتوبوس است. آیا مجاز به توقف در آنجا هستید؟
-خیر مگر اینکه شما راننده تاکسی یا خودروی کرایه ای باشید.
-بله اگر سریعاً مسافر را سوار کرده و حرکت کنید.
-بله شما مجاز می باشید هر اندازه که دوست داشتید در لاین اتوبوس توقف کنید.



LD۳۳- معنی این تابلو چیست؟
-لاینی مخصوص خودروی ریلی سبک (تراموا) وجود دارد.
-شما به لاینی که فقط مخصوص اتوبوس است نزدیک می شوید.
-سرعت خود را کم کنید و آماده توقف برای قطار باشید.



LD۳۸- می خواهید سمت راست به یک خیابان یکطرفه بپیچید. هنگام شروع به گردش شما در کدام موقعیت باید باشید؟
-موقعیت R. نزدیکترین فاصله ممکن به سمت راست جاده.
-اگر خطری نداشته باشد در هر جایی که دوست داشتید.
-موقعیت M. از وسط جاده.

LD۴۰- سبقت گرفتن از وسیله نقلیه دیگر نیاز به وضعیت خوب و تنظیم است. کدامیک از بیانات زیر صحیح است؟
-شما باید مراقب تمام وسایل نقلیه بزرگ و بلند که در حال دور زدن هستند باشید.
-بهتر و امن تر است اگر هنگامی که حس کردید خودروی پشتی می خواهد از شما سبقت بگیرد، سرعت خود را افزایش دهید.

-برای سبقت از سریعترین خودرویی که شما می خواهید از آن سبقت بگیرید نیاز به فاصله کمتری است.
LD۴۱- وقتی در یک جاده چند بانده و با محدودیت سرعت ۸۰ Km/h رانندگی می کنید. کدام لاین را باید انتخاب کنید؟

-لاین دست چپی مگر اینکه قصد سبقت گرفتن داشته باشید.
-لاین دست راستی و از خودروهایی که آهسته می رانند فاصله بگیرید.
-تمام لاین های چپ یا راست.

LD۳۴- راهنما زدن-

-همیشه هنگام گردش و یا عوض کردن لاین لازم است.

-در هنگام گردش در سه راهی لازم است.

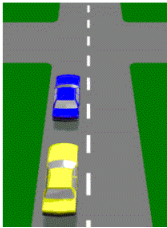
-در چراغهای راهنمایی که فلش سبز دارند لازم است.

LD۴۴- هنگام ورود به بزرگراه چگونه باید با دیگر وسایل نقلیه ادغام شوید؟

-فضای خالی پیدا کرده و سرعت خود را افزایش دهید تا بتوانید در نهایت امنیت با دیگر ماشینها ادغام شوید.
-سرعت خود را کم کرده و به زور وارد شوید.
-توقف کنید و سریعاً وارد شوید.

(غفلت در رانندگی)

- ND۲- هنگام رانندگی نزدیک ماشین پارک شده، شما باید - مراقب راهنمای اتومبیل پارک شده برای گردش و یا خروج کودکان باشید.
- اگر خودرویی راهنمای راست زده بود توقف کنید.
- بوق و چراغ بزنید تا راننده خودرو را آگاه کنید که بیرون نیاید.
- ND۴- به تپه و یا پیچی نزدیک می شوید. شما نباید از خط وسط عبور کنید یا سبقت بگیرید.
- اگر دید خوبی از خودروهای دیگر ندارید.
- اگر دید خوبی تا فاصله ۱۰۰ متری ندارید.
- اگر دید خوبی تا فاصله ۷۵ متری ندارید.
- ND۵- شما به بالای جاده باریکی نزدیک می شوید. امن ترین روش این است که - در سمت چپ برانید و سرعت خود را کم کنید.
- چراغ بزنید تا خودروهایی که از مقابل می آیند را آگاه کنید.
- سرعت خود را زیاد کنید و بوق بزنید.



- NDV- در خیابانی که یک لاین دارد (مانند شکل) همیشه باید از سمت راست خودروهای دیگر سبقت بگیرید مگر اینکه -
- خودروهای دیگر قصد گردش به راست را داشته باشند.
- شما با سرعت بالای ۸۰ کیلومتر رانندگی کنید.
- وسایل نقلیه دیگر آهسته تر از شما باشند.

- ND۸- شما نباید جلوی خودرویی که از آن سبقت گرفته اید بیایید، مگر اینکه -
- بتوانید ماشینی که از آن سبقت گرفته اید را در آینه عقب ببینید.
- یک خودرو که از مقابل می آید در بالای تپه ظاهر شود.
- راننده خودرو علامت دهد که برای این کار امنیت لازم وجود دارد.
- ND۹- خودروی پشت سر شما به قصد سبقت گرفتن از شما علامت می دهد، چکار باید بکنید؟
- به سمت چپ بروید و اجازه دهید خودرو از شما سبقت بگیرد.
- سرعت خود را زیاد کنید بنابراین آن خودرو نمی تواند از شما سبقت بگیرد.
- اگر سریع می رانید به او علامت دهید که در جای خود بماند.
- ND۱۰- خودروی مقابل شما خیلی سریع می راند، بنابراین -
- زمان و مسافت زیادی برای سبقت لازم دارید.
- زمان کمتری برای سبقت نیاز دارید.
- قبل از شروع به سبقت باید نزدیکتر شوید.

ND۱۱- شما مطمئن نیستید که فاصله لازم برای سبقت از خودروی جلو وجود دارد ، شما باید-
منتظر یک فرصت بهتر بمانید تا فاصله کافی برای سبقت وجود داشته باشد.

-دنده را در حالت سبکتر گذاشته و سرعت خود را افزایش دهید.

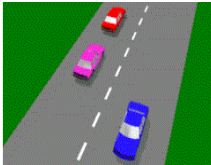
-با بوق زدن به خودروی جلو علامت دهید که آهسته تر براند.

ND۱۲- وقتی خودرویی از شما سبقت می گیرد برای کمک کردن چکار باید بکنید؟

-در سمت چپ بمانید و فضای زیادی برای برگشتن خودرو ایجاد کنید.

-سریعاً ترمز کنید تا خودرو از شما سبقت بگیرد.

-به سمت چپ رفته و توقف کنید.



ND۱۳- شما در خودروی بنفش هستید ، میتوانید از خودروی مقابل سبقت بگیرید-

-فقط از سمت راست.

-از هر دو طرف.

-هرگز.

ND۱۴- قبل از اینکه شروع به سبقت از خودروی دیگر کنید ، شما باید-

-چک کنید که ایمن باشد ، اگر لازم بود دنده عوض کنید و قبل از خارج شدن راهنما بزنید.

-علامت داده و سرعت خود را کم کنید بنابراین فضای بیشتری برای سبقت دارید.

-بوق زده بیرون بیاید و سبقت بگیرید.



ND۱۵- پشت خودرویی در حال رانندگی هستید (مانند شکل) که دارای علامتی است که

می گوید از خودروی در حال گردش سبقت نگیرید. خودروی سنگین راهنما زده و قصد

گردش به چپ را دارد. شما-

-باید اجازه دهید که خودروی سنگین اول بپیچد.

-می توانید به سمت چپ جاده رفته و از خودروی سنگین عبور کنید.

-می توانید از کامیون عبور کنید زیرا او نمی تواند از لاین وسط به چپ بپیچد.

ND۱۹- شما چگونه می توانید از دوچرخه سوار سبقت بگیرید؟

-مانند دیگر وسایل نقلیه که سبقت می گیرید ، با امنیت بیشتر.

-در نزدیکترین فاصله به دوچرخه سوار برانید بنابراین او به کنار رفته و اجازه می دهد

شما عبور کنید.

-بوق زده و به دوچرخه سوار هشدار دهید که از جاده بیرون برود.

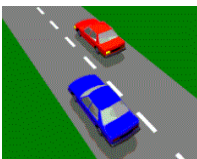
ND۲۰- اگر خودرویی که از شما سبقت گرفته علامتی می دهد که می خواهد به جلوی

شما بیاید ، شما باید -

-سرعت خود را کم کنید و فضای لازم را برای او ایجاد کنید.

-سرعت خود را زیاد کرده و اجازه ندهید خودرو برگردد.

-به خودرویی که سبقت گرفته چراغ بزنید.



ND۲۱-اولین چیزی که باید قبل از سبقت انجام دهید این است که -
مطمئن شوید که امن باشد ومسیر مقابل خالی باشد
-بوق بزنید.

-سرعت خود را افزایش دهید.

ND۲۸-اگر قصد دارید رانندگی کنید ودرصد الکل خون شما بیشتر از حد مجاز برای گواهینامه شماست ممکن
است گواهینامه خود را از دست بدهید وهمچنین ممکن است
-به زندان فرستاده شوید.

-از رانندگی اتومبیل دنده اتوماتیک باز داشته شوید.

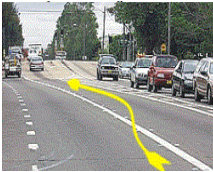
-محدودیت سرعت شخصی به شما تحمیل شود.

ND۳۰-اگر قصد رانندگی خطرناک را دارید-

-ممکن گواهینامه خود را از دست داده و به زندان فرستاده شوید.

-فقط جریمه شده و امتیاز از دست می دهید.

-فقط امتیاز از دست می دهید.



ND۳۱-شما در لاین چپ در حال رانندگی هستید و می خواهید در چهارراه به راست
پیچید. به لاین راست می رویدو خودروی پشتی شما به شما بوق می زند. چه کار
اشتباهی انجام داده‌اید؟

-از خط ممتد عبور کرده اید.

-آهسته رانندگی کرده اید.

-لاینی را عوض کرده اید که لازم نبوده عوض کنید.



ND۳۲-چه کار این راننده بی دقتی و غیر قانونی است؟

-عبور از خط ممتد در پیچ.

-راهنما نزد هنگام تغییر لاین.

-سبقت از سمت جدول.



ND۳۳-محدوده سرعت در این خیابان ۹۰Km/h است. شما از خودرویی که در لاین

چپ است سبقت میگیرید. بعد از آن چکار باید بکنید؟

-به لاین چپ بروید.

-موقعیت خود را در این لاین حفظ کنید.

-از خودروهای دیگر فاصله بگیرید و در همان لاین بمانید.



ND۳۴-مدودیت سرعت در این جاده ۱۰۰Km/h است. چه موقع می توانید از لاین

سمت راست استفاد کنید؟

-فقط هنگام سبقت و یا گردش به راست.

-هر وقت که خواستید.

-هر گاه اتومبیلی اطراف شما نباشد.

ND۳۵-خودرویی از سمت راست شما سبقت می گیرد. شما مرتکب جرم می شوید اگر-
تا زمانیکه خودرو سمت راست شماست سرعت خود را زیاد کنید.
در همان سرعت بمانید.

تا زمانیکه خودرو سمت راست شماست سرعت خود را کم کنید.

ND۳۸-اگر پلیس به شما مظنون شود که شما در خیابان درگیر شده و یا مسابقه سرعت انجام می دهید، ممکن است سریعاً عکس العمل نشان دهند. کدامیک از موارد زیر صحیح است؟ پلیس ممکن است-
-اتومبیل را از شما گرفته و برای مدت ۳ ماه در پارکینگ نگهداری کنند.
-اتومبیل را به اداره پلیس برده و تا صبح روز بعد در آنجا نگهداری کنند.
-اتومبیل شما را برده و در حراج به فروش برسانند.

ND۳۹-اگر شما برای بار دوم در خیابان بخاطر اجرای مسابقات سرعتی مقصر شناخته شوید. کدامیک از جریمه های زیر شامل شما می شود؟

-خودروی شما برده و فروخته می شود.

-باید حق پارکینگ خودروی برده شده را پرداخت کنید.

-دیگر نمی توانید خودروی خود را ثبت کنید.

ND۴۰-اگر شما برای اجرای مسابقات سرعتی در خیابان مقصر شناخته شوید، کدامیک از جریمه ها اجرا می شود؟
-شما ۳ امتیاز از دست خواهید داد و جریمه سنگینی خواهید شد.
-به شما برگه جریمه و هشدار داده خواهد شد.

-یک امتیاز از شما گرفته شده و جریمه اندکی می شوید.

ND۴۴-وقتی شروع به سبقت گرفتن از اتومبیلی می کنید، متوجه می شوید که راهنمای راست خودروی جلویی در حال چشمک زدن است. شما باید-

-آینه خود را چک کرده و به پشت خودرو برگردید.

-سریعاً عبور کنید.

-سریعاً ترمز کرده و توقف کنید.

ND۴۵-اگر شما با سرعت بالا در یک خیابان در دست تعمیر دستگیر شوید، شما-

-باید جریمه سرعت پرداخت کرده و امتیاز خود را نیز از دست می دهید.

-توسط پست نامه هشدار دریافت می کنید.

-هیچ جریمه ای دریافت نمی کنید زیرا محدودیت سرعت خیابان در دست تعمیر مشورتی است.

ND۴۶-وقتی در حال رانندگی در خیابان در دست تعمیر موقت هستید، باید-

-سرعت خود را کم کنید و به خطرات توجه کنید.

-اگر خیابان خالی است با همان سرعت ادامه دهید.

-بوقی بزنید.



ND۴۷-هنگام ورود و یا خروج از خیابان باید-

-به دوچرخه ها و خودروها و عابرین پیاده راه بدهید.

-توقف کنید و فقط به خودروها راه بدهید.

-بوق بزنید تا رانندگان دیگر را آگاه کنید.

ND۴۸-آیا گواهینامه P1 بخاطر تخلفات سرعتی به حالت تعلیق در می آید؟

-بله.

-خیر.

-فقط برای سرعت ۱۰ کیلومتر یا بیشتر از حد مجاز.

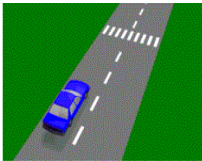
(عابرین پیاده)

PD۱- شما باید در محل خط کشی عابرین پیاده به عابرین راه بدهید-

-اگر هر گونه خطر تصادف وجود داشت.

-فقط وقتی آنها از سمت راست شما عبور می کنند.

-فقط وقتی آنها از سمت چپ شما عبور می کنند.



PD۲-وقتی به محل خط کشی عابرین پیاده نزدیک می شوید و هیچ عابری از آنجا

عبور نمی کند. شما باید-

-سرعت خود را کم کنید و آماده توقف احتمالی باشید.

-قبل از عبور کاملاً توقف کنید.

-در صورتی که عابرین وارد محل عبور شدند سریعتر برانید.

PD۳-هر گاه افراد مسن و یا کودکان در محل عبور عابرین پیاده باشند , لازم است که-

-زمان بیشتری را صرف کنید تا آنها عبور ایمنی داشته باشند.

-بوق بزنید تا سریعتر حرکت کنند.

-از کنار آنها عبور کنید تا ایجاد ترافیک نکنید.

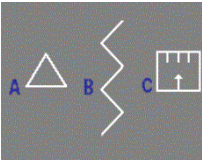
PD۴-کدامیک از علامت ها به شما هشدار می دهد که به محل عبور عابرین پیاده

نزدیک می شوید؟

B-

A-

C-

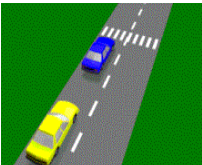


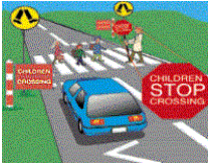
PD۵-اتومبیل جلوی شما پشت خط عابر پیاده ایستاده است. شما-

-نباید از خودرویی که توقف کرده است سبقت بگیرید.

-می توانید از خودرو سبقت بگیرید اگر هیچ عابری در محل خط کشی نباشد.

-می توانید از خودرو سبقت بگیرید اگر هیچ اتومبیلی از مقابل نیاید.





PD۶- اگر مامور کنترل ترافیک مدرسه را دیدید که تابلویی را حمل می کند (مانند شکل) باید صبر کنید تا زمانی که کودکان - از خط گذشته باشند و تابلو کنار برود. - به سمت راست محل خط کشی رسیده باشند. - علامتی نباشد.

PD۷- کدامیک از جملات صحیح می باشد؟ دوچرخه سواران - باید از قوانین جاده پیروی کنند.

- نمی توانند در خیابانهای شلوغ دوچرخه سواری کنند.

- باید در خلاف جهت خیابان حرکت کنند تا بهتر دیده شوند.

PD۹- وقتی نزدیک محل بازی بچه ها و یا کسانی که کنار جاده پیاده روی می کنند رانندگی می کنید باید - سرعت خود را کم کنید و آماده باشید که در صورت لزوم توقف کنید.

- بوق بزنید تا از حضور شما آگاه شوند.

- با همان سرعت در اطراف آنها رانندگی کنید.

PD۱۰- عابرینی که تحت تاثیر نوشیدن الکل قرار گرفته اند - یکی از بیشترین گروه از عاملین تصادفات خیابانی هستند.

- دوست ندارند کنار جاده راه بروند و به توجه شما نیازی ندارند.

- خطر کمتری نسبت به عابرین هوشیار دارند زیرا آنها بعد از نوشیدن بیشتر احتیاط می کنند.

PD۱۱- هنگام عبور از نزدیکی محل عبور عابرین و یا چهارراه ها و یا محل عبور دانش آموزان ، باید همیشه - سرعت خود را کم کنید و به عابرین پیاده توجه کنید تا بتوانید در صورت لزوم توقف کنید.

- به لاین چپ بروید.

- نگاه خود را روی کیلومتر شمار نگه دارید.

PD۱۲- وقتی در محیطی رانندگی می کنید که تعداد زیادی عابر در آنجا باشد (مثلاً ایستگاه اتوبوس) خیلی مهم است که -

- سرعت خود را کم کنید و منتظر هر گونه علامت از حضور آنها در خیابان باشید تا بتوانید توقف ایمنی بکنید.

- نور بالای خود را روشن کنید تا آنها شما را بهتر ببینند.

- سرعت خود را زیاد کنید تا از برخورد با آنها جلوگیری کنید.

PD۱۳- هنگام گذشتن از کنار خودروهای پارک شده کدامیک از موارد زیر مهمترین است ؟

- نگاه کردن به عابرین ، حیوانات و خودروهایی که در آنها باز می شود.

- در صورت وجود لاین سمت راست ، در آنجا رانندگی کنید.

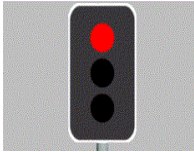
- در نزدیکترین فاصله به خودروی جلویی قرار گیرید.

PD۱۴- وقتی در هوای بارانی یا هنگام صبح رانندگی می کنید باید -

- به عابرینی که عجله دارند بیشتر توجه کنید.

- در وسط جاده برانید تا از پرتاب آب به سمت عابرین جلوگیری شود.

- توقف کنید و کمک کنید تا عابرین مُسن از خیابان عبور کنند.



PD۱۵- در محل عبور عابرین پیاده ای که چراغ راهنما دارد ، وقتی چراغ راهنمایی شروع به چشمک زدن کرد. معنی آن این است که-

- شما می توانید با احتیاط از خطوط عابر پیاده عبور کنید اگر خطر تصادف با عابرین وجود نداشته باشد.

- چراغ راهنمایی خراب است و عابرین نباید از خط عابر پیاده استفاده کنند.

- چراغ سبز خواهد شد. شما حق عبور ندارید تا زمانیکه چراغ سبز شود.

PD۱۶- کدام جمله صحیح است؟

- شما باید به عابرین راه بدهید در صورت وجود هر گونه خطر تصادف.

- عابرین حقوق خاصی در خیابان ندارند.

- شما فقط در روی خطوط عابر پیاده باید به آنها راه بدهید.



PD۱۷- شما به سمت این افراد در خیابان در حال حرکت هستید. چکار باید بکنید؟

- توقف کرده و به آنها راه بدهید اگر هر گونه احتمال تصادفی وجود داشته باشد.

- با همان سرعت ادامه داده و بوق بزنید.

- سرعت خود را کم کنید تا آنها از نیمی از خیابان عبور کنند و سپس شما ادامه دهید.



PD۱۸- شما این خطوط زیگ زاگ را مقابل خود می بینید. معنی آن چیست؟

- مراقب باشید به عابرینی که از خط عابر پیاده عبور می کنند توجه داشته باشید.

- مراقب حیوانات کنار جاده باشید.

- مواظب باشید زیرا جاده پیش روی شما لغزنده است.

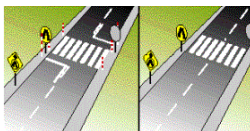


PD۱۹- این علامتها در خیابان نشان می دهد که-

- در این محل حق تقدم با عابر پیاده است.

- شما می توانید در اینجا پارک کنید.

- در این مکان محدودیت سرعت وجود دارد.



PD۲۱- شما به محلی نزدیک می شوید که شخصی در حال عبور از خیابان است. باید-

- سرعت خود را کم کرده و یا توقف کنید تا با فرد برخورد نکنید.

- سرعت خود را کم کرده و بوق بزنید تا آن شخص سریعتر عبور کند.

- در همان سرعت بمانید و از کنار فرد عبور کنید.



PD۲۲- به محل عبور عابرین نزدیک می شوید و با صحنه مقابل روبرو می شوید. باید-

- سرعت خود را کم کرده و توقف کنید تا مامور علامت را پایین بیاورد.

- سرعت خود را کم کرده و به قسمت حق تقدم کودکان برانید.

- توقف کنید و تا زمانیکه لاین شما خالی است منتظر بچه ها بمانید.



PD۲۳- در محل عبور عابر پیاده با چراغ راهنما ، وقتی چراغ قرمز می شود باید-
توقف کنید و صبر کنید تا عابرین عبور کنند و چراغ سبز شود.

-سرعت خود را کم کرده و به عابرین راه بدهید.

-توقف کنید و بعد از عبور عابرین ادامه دهید.



PD۲۴- این فرد در قسمت محافظت عابرین ایستاده است. اگر او وارد لاین شود شما باید-
به او راه بدهید اگر هرگونه احتمال تصادف وجود داشته باشد.

-سرعت خود را کم کرده و بوق بزنید تا فرد برگردد.

-با همان سرعت ادامه دهید تا باعث ترافیک نشوید.



PD۲۵- کدامیک از جملات زیر صحیح است؟

-شما باید به عابرین راه بدهید در صورتی که هر گونه خطر تصادف وجود داشته باشد.

-عابرین فقط باید از محل عبور عابرین و یا چهارراه از خیابان عبور کنند.

-شما نباید به افراد بزرگسالی که از محل عبور کودکان عبور می کنند راه بدهید.

PD۲۶- وقتی کودکان را نزدیک خیابان می بینید-

-باید سرعت خود را کم کرده و توجه بیشتری به آنها بکنید زیرا آنها ناگهان وارد خیابان
می شوند.

-باید سرعت خود را به ۵ کیلومتر در ساعت کاهش دهید.

-باید آنها را نادیده بگیرید و به آینه عقب توجه کنید.

PD۲۷- وقتی افراد سالخورده ای را کنار خیابان می بینید باید-

-سرعت خود را کم کرده و توجه بیشتری به آنها بکنید زیرا آنها ممکن است آنها نتوانند
شما را تا نزدیک شدن کامل ببینند.

-از کنار آنها عبور کنید تا باعث ترافیک نشوید.

-بوق بزنید و با همان سرعت ادامه دهید تا باعث ترافیک نشوید.

PD۲۸- شما باید به عابرین راه بدهید اگر احتمال تصادف با آنها وجود دارد. هنگامی که در نور کم رانندگی
می کنید باید-

-توجه بیشتری به عابرین بکنید زیرا آنها سخت تر دیده می شوند.

-در آن زمان نور بالای خود را روشن نگه دارید.

-همیشه در لاین راست برانید تا از عابرین دور بمانید.

PD۳۰- شما به سمت قطار (تراموا) که در ایستگاه توقف کرده است می رانید. مهمترین
کاری که باید انجام دهید چیست؟

-بیشتر دقت کنید ، سرعت خود را کاهش داده و به عابرین راه بدهید.

-به خودروهایی که از مقابل می آیند توجه کنید.

-سرعت خود را کم کرده ولی ادامه دهید تا باعث تاخیر دیگر رانندگان نشوید.



PD۳۱- شما باید به عابرین پیاده راه بدهید-

- همیشه , اگر هرگونه خطر تصادفی وجود داشته باشد , حتی اگر خط کشی عابر پیاده وجود نداشته باشد.
- فقط در محل های خط کشی عابر پیاده .
- فقط در محل های خط کشی عابر پیاده و محل چراغ عبور عابرین پیاده.

(کمر بند ایمنی / محدودیت ها)

SB۲- خودرویی دارای راننده و سه مسافر است. تمام صندلی ها کمر بند ایمنی دارند. طبق قانون کمر بند ایمنی باید توسط.....بسته شود.

-تمام چهار نفر.

-فقط راننده.

-فقط راننده و فردی که جلو نشسته است.

SB۳- مسافر بزرگ سالی که عقب نشسته است قانون را نقض کرده است زیرا او-
-کمر بند موجود در خودرو را نیسته است.

-در صندلی عقب نشسته است.

-راننده را گیج می کند.



SBV- مهمترین وسیله برای حفظ جان مسافران در تصادفات-

-کمر بند ایمنی است.

-قفل ایمنی درها است.

-پانل بالشتکی است.

SB۸- کدامیک از جملات صحیح است؟ کمر بند های ایمنی-

-جان انسان را نجات داده و صدمات را کاهش می دهد.

-نباید در صندلی عقب استفاده شوند.

-برای رانندگان خوب نیازی نیست.

SB۱۱- کمر بند های ایمنی و صندلی های کودکان-

-باید همیشه بسته شده و کاملاً سفت شود.

-فقط در سفرهای طولانی لازم است.

-فقط در سفرهای کوتاه لازم است.

SB۱۲- صندلی های کودکان-

-باید طبق دستور العمل کارخانه نصب شود.

-به آن اندازه ایمن نیست که کودک را در آغوش نگه می دارید.

-فقط وقتی کودک می خواهد بخوابد استفاده می شود.

SB13- شما ماشینی را می بینید که فقط برای راننده کمربند ایمنی دارد. برای کاهش خطر ، وقتی در خودروی بدون کمربند هستید ، بهترین جا برای نشستن کجا است؟

-صندلی عقب.

-صندلی جلو.

-صندلی جلو و از کمربند بطور مشترک استفاده کنند.

SB16- وقتی مسافرانی وارد اتومبیلی می شوند و کمربندهای ایمنی را نمی بندند ، ایمن ترین کاری که باید انجام دهید-

-این است که به آنها بگویید که خودرو کمربند دارد و آنها باید آن را ببندند.

-این است که چیزی نگوید زیرا مسئولیت به گردن آنهاست که کمربند ببندند یا نه.

-این است که برای امنیت مسافران از سرعت معمول آهسته تر برانید.

SB17- می خواهید دوستی را به همراه بچه چهار ماهه اش سوار کنید. قبل از سوار کردن باید مطمئن شوید که-

-صندلی کودک در اتومبیل شما نصب شده باشد.

-صندلی کافی برای تمام مسافران و کودک موجود باشد.

-گواهینامه شما به شما اجازه می دهد که کودکان زیر ۱۲ ماه را حمل کنید.

SB19- شما می خواهید صندلی کودکی را در خودروی خود نصب کنید. به چه روشی باید

نصب ایمنی داشته باشید؟

-نقطه لنگرگاهی برای صندلی بچه طراحی شده است.

-از هر کمربند ایمنی در جلو یا عقب اتومبیل استفاده کنید.

SB22- شما دوستی را همراه پسر ۱۲ ساله اش سوار می کنید. دوست شما جلو می نشیند و پسرش عقب سوار

می شود. پسر کمر بند ایمنی نبسته است. طبق قانون چه کسی باید از بستن کمربند کودک مطمئن شود؟

-شما زیرا شما راننده خودرو هستید.

-دوست شما زیرا او والدین کودک است.

-کودک زیرا مسئولیت بستن به عهده مسافر است.

SB23- کدامیک از جملات زیر صحیح است؟

-طبق قانون تمام سرنشینان خودرو باید از تجهیزات نصب شده در خودرو از جمله کمربند ایمنی و یا صندلی

بچه استفاده کنند.

-سرنشینان خودرویی که کیسه هوا دارد نیازی به بستن کمربند ندارد.

-کمربندهای ایمنی و صندلی بچه فقط برای مسافرت‌های کوتاه لازم است.



(محدودیت های سرعت)

SLV-رانندگی سریعتر از محدودیت تعیین شده سرعت-

-هرگز مجاز نیست.

-فقط وقتی از خودروی دیگر می گذرید مجاز است.

-فقط وقتی مجاز است که خودروهای دیگر هم از محدودیت سرعت سریعتر برانند.

SL15-در محوطه ترافیکی مشترک ، جایی که عابرین و دیگر استفاده کنندگان از خیابان می توانند در نهایت

امنیت از آن استفاده کنند ، محدودیت سرعت-

-10 Km/h است.

-20 Km/h است.

-50 Km/h است.

SL21-شما در خیابان شلوغی که محدودیت سرعت 80 کیلومتر دارد می رانید. باران

اندکی شروع به باریدن می کند. چکار باید بکنید؟

-سرعت خود را کاهش دهید تا در وضعیت بهتری قرار بگیرید.

-در همان سرعت بمانید زیرا آن سرعتی است که تابلو به شما اجازه داده است.

-به کنار بکشید و صبر کنید تا باران قطع شود.



SL22-شما در محوطه محدوده سرعت 70 Km/h می رانید و محدودیت سرعت را حفظ

کرده اید. تعدادی خودرو از کنار شما رد می شوند. یکی از مسافران به شما پیشنهاد

می دهد که سرعت خود را به سرعت دیگر وسایل نقلیه برسانید. چکار باید بکنید؟

-خودتان در مورد سرعت تصمیم بگیرید. با توجه به محدودیت سرعت و وضعیت.

-به پیشنهاد عمل کنید و به سرعت دیگر وسایل نقلیه برسید.

- کمی از محدوده سرعت بالاتر بروید چون همه این کار را می کنند.

SL23-شما در خیابان شلوغی با محدودیت سرعت 60 Km/h می رانید. احساس می کنید

این سرعت در این وضعیت کمی زیاد است. چکار باید بکنید؟

-سرعت خود را به سرعتی که مناسب وضعیت باشد کاهش دهید.

-در سرعت دیگر وسایل نقلیه بمانید زیرا احتمالاً سرعت 60 Km/h کمتر است.

-از خیابان شلوغ کنار بروید و منتظر بمانید تا خیابان خالی شود.

SL25-جریمه رانندگی سرعت بیش از حد چیست؟

-جریمه نقدی ، از دست دادن امتیاز و احتمالاً از دست دادن گواهینامه.

-فقط جریمه نقدی.

-نامه هشدار دهنده و جریمه نقدی کوچک.

SL26-داشتن ردیاب پلیس یا کور کننده در خودرو بر خلاف قانون است-

-فرقی نمی کند به چه دلیل باشد.

-فقط وقتی روشن باشد.

-اگر بعد از 1998 خریده باشید.



SL28- در جایی که تابلوی محدودیت سرعت وجود نداشته باشد ، محدودیت سرعت 100Km/h است. مگر اینکه-
در طول خیابان چراغ نصب شده باشد.

-خیابانی که شما در آن رانندگی می کنید شنی باشد.
-اورژانسی باشد. یعنی محدودیت سرعت اعمال نمی شود.

SL30-وقتی این تابلو را می بینید باید-

-از سرعت 40 کیلومتر تجاوز نکنید و دقت بیشتری به دوچرخه سواران ، عابرین پیاده و کودکان داشته باشید.

-فقط وقتی وارد خیابان شوید که در آن محوطه زندگی می کنید.
-اگر ساکن آن محوطه نیستید زیر 40 کیلومتر رانندگی کنید.



SL31-این تابلو به این معنی است که شما باید-

-از این خیابان بطورمشترک بین مردم و خودروها استفاده شود و ازسرعت 10 کیلومتر تجاوز نشود.
-اگر عابری در اطراف شما بود با سرعت 10 کیلومتر برانید.
-سرعت خود را به سرعت ایمن کاهش دهید ولی زیر 10 کیلومتر نیابید.



SL32-ساعت 9:20 دقیقه صبح روز مدرسه است. شما به مانند دیگر وسایل نقلیه با سرعت 60Km/h رانندگی می کنید. شما از این تابلو عبور می کنید ولی دیگر خودروها سرعت خود را کم نمی کنند. چکار باید بکنید؟

-سریعاً سرعت خود را به 40 کیلومتر و یا کمتر کاهش دهید حتی اگر دیگر وسایل نقلیه می خواهند سریعتر برانند.

-با همان سرعت وسایل نقلیه دیگر برانید زیرا ایمن تر است تا با سرعت دیگر وسایل نقلیه برانید.

-در همان سرعت 60Km/h بمانید زیرا نزدیک 9:30 است و اعلام زمان فقط برای آگاهی است.
SL34-تابلوی محدودیت سرعت (مانند شکل) به رانندگان می گوید که-

-حداکثر سرعتی که مجاز به رانندگی کردن هستید چقدر است.

-حداقل سرعتی که مجاز به رانندگی هستید چقدر است.

-سرعت توصیه شده برای رانندگی چقدر است.



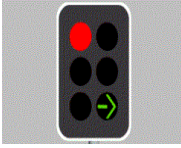
SL35-اگر در طول بزرگراهی در حال رانندگی هستید و وارد قسمت کاهش سرعت بخاطر تعمیر خیابان می شوید شما باید-

-سرعت خود را کاهش داده تا به محدوده سرعت جدید برسید.

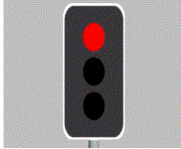
-با سریعترین سرعت در طول قسمت تعمیر خیابان برانید تا سریعتر از آنجا بگذرید.

-با سرعت دیگر وسایل نقلیه برانید.

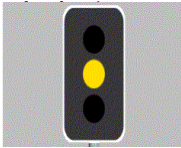
(چراغهای راهنمایی / لاین ها)



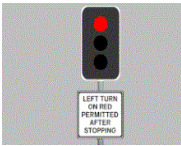
TL۱- شما با چراغ راهنمایی مقابل مواجه می شوید. معنی آن چیست؟
- شما فقط می توانید به مسیری بروید که با فلش سبز مشخص شده است.
- شما فقط می توانید به مسیری بروید که با فلش سبز مشخص شده است وقتی که چراغ راهنمایی نیز سبز باشد.
- شما باید به ماشین هایی که از مقابل می آیند راه بدهید.



TL۲- در چراغ راهنما وقتی چراغ قرمز می شود یعنی چه؟
- توقف کنید. پشت خط صبر کنید تا چراغ سبز شود.
- توقف کنید. پشت خط صبر کنید تا چراغ زرد شود.
- توقف کنید. مطمئن شوید که هیچ خودرویی نمی آید و سپس مستقیم برانید.

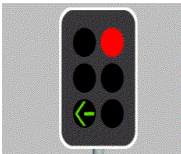


TL۳- هنگامی که به چراغی نزدیک می شوید که از رنگ سبز به زرد عوض می شود چکار باید بکنید؟
- پشت خط توقف کنید مگر اینکه به قدری نزدیک شده باشید که اگر ترمز شدید بکنید باعث تصادف شود.
- سرعت خود را زیاد کنید تا از چهارراه قبل از قرمز شدن چراغ عبور کنید.
- فقط وقتی توقف کنید که چهارراه دور بین داشته باشد.

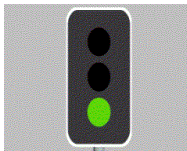


TL۴- وقتی به چراغی نزدیک می شوید که این تابلو در آن نصب شده است چکار می توانید انجام دهید؟
- وقتی چراغ قرمز است اول باید توقف کنید ، سپس می توانید به چپ بپیچید اگر خطری وجود نداشته باشد.

سرعت خود را کم کرده و قبل از گردش به چپ طرفین را چک کنید تا کسی نیاید.
- شما می توانید به چپ بپیچید فقط وقتی که فلش سبز رنگ ظاهر شود.
TL۵- یا شما در چهارراهی که دارای چراغ راهنما است مجاز به دور زدن کامل هستید؟
- خیر مگر اینکه تابلوی (دور زدن کامل مجاز می باشد) در چهارراه نصب شده باشد.
- بله همیشه.
- بله اگر خطر تصادف با دیگر خودروها وجود نداشته باشد.

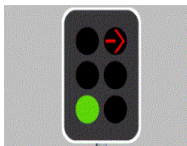


TL۶- این چراغها به این معنی هستند که شما-
- می توانید به چپ بپیچید اما نمی توانید مستقیم بروید.
- می توانید به چپ بپیچید یا مستقیم بروید.
- می توانید به چپ بپیچید اگر تابلوی (گردش به چپ با احتیاط) نصب شده باشد.



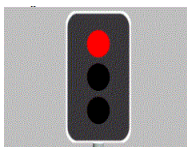
TLV-این چراغ به این معنی است که شما-

- می توانید مستقیم بروید و یا به چپ و یا راست بپیچید اگر خطری وجود نداشته باشد.
- باید توقف کنید و صبر کنید تا قبل از رد شدن شما چراغ قرمز ظاهر شود.
- می توانید دور کامل بزنید اگر خطری وجود نداشته باشد.



TLA-ساعت ۳ صبح است. هیچ خودروی دیگری در خیابان نیست. می خواهید به راست بپیچید. شما-

- می توانید به راست بپیچید وقتی فلش قرمز است.
- می توانید به راست بپیچید اگر یک دقیقه صبر کرده باشید.
- می توانید به راست بپیچید اگر خطری وجود نداشته باشد.



TL10-به چهارراهی با چراغ راهنمایی نزدیک می شوید. چراغ ناگهان از زرد به قرمز تغییر رنگ می دهد. شما باید-

- توقف کنید و منتظر سبز شدن چراغ باشید.
- سرعت خود را زیاد کنید و مراقب خودروهای چپ و راست باشید.
- بوق بزنید و وارد چراغ قرمز شوید.



TL11-شما به چهارراهی نزدیک می شوید که چراغ قرمز است و تابلوی مقابل در آن نصب شده است. می خواهید به چپ بپیچید. شما باید-

- توقف کنید و اگر خطری وجود نداشت به چپ بپیچید.
- توقف کنید و منتظر چراغ سبز بمانید.
- سرعت خود را کم کنید و اگر خطری وجود نداشت به چپ و یا راست بپیچید.

TL12-هنگام صبح است و هیچ خودروی دیگری اطراف شما نیست. شما به چهارراهی نزدیک می شوید که چراغ از حالت سبز به زرد عوض می شود. چکار باید بکنید؟

-توقف کنید.

-ادامه دهید.

-بوق زده و وارد چهارراه شوید.



TL13-شما در چهارراهی منتظر هستید و چراغ قرمز است. چراغ سبز میشود. شما باید-

- هر دو طرف چهارراه را چک کنید و سپس ادامه دهید.
- هر چه سریعتر از چهارراه عبور کنید.
- صبر کنید تا خودروهای پشت سر شما را مجبور به حرکت کنند.



TL14-در چهارراهی می خواهید به راست بپیچید و می بینید که چراغ قرمز است. شما باید-

- پشت خط بایستید و منتظر سبز شدن فلش باشید.
- به آهستگی به جلو بروید.
- وارد چهارراه شده و منتظر فلش سبز باشید.



TL۱۵- در این چهارراه می خواهید به چپ بپیچید. چراغ قرمز است و شما این تابلو را می بینید. شما باید-

-توقف کنید و سپس اگر خطری وجود نداشت بپیچید.

-توقف کنید تا زمانی که چراغ سبز شود.

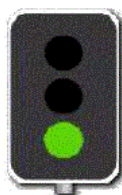
-توقف کنید و سپس مستقیم بروید.



TL۱۶- در این چهارراه می خواهید به چپ بپیچید و چراغ سبز است. چکار باید بکنید؟
-پشت خط منتظر بمانید تا فضای لازم برای شما در خیابانی که می خواهید وارد شوید ایجاد شود.

-به آرامی جلو بروید و دور زده و پشت خودروی A منتظر بمانید.

-وارد چهارراه شده و بوق بزنید.



TL۱۷- به چهارراهی که در آن چراغ نصب شده است نزدیک می شوید، چراغ از سبز به زرد عوض می شود. شما باید-

-قبل از چراغ متوقف شوید مگر اینکه به قدری به چراغ نزدیک شده باشید که اگر ترمز ناگهانی بگیرید باعث تصادف شود.

-بدون شتاب وارد چهارراه شوید.

-با شتاب چهارراه را ترک کنید قبل از اینکه چراغ قرمز شود.



TL۱۸- چراغهای راهنمایی موقت در خیابانهای در دست تعمیر-
باید اجرا شوند.

-فقط برای خودروهایی که در حال تعمیر جاده هستند ایجاد شده است.

-فقط برای هشدار به خودروهایی که کار ساختمانی می کنند نصب شده است.



TL۱۹- در چراغهای راهنمایی موقت شما کجا باید توقف کنید؟

-در جایی که تابلوی (در اینجا توقف کنید) نصب شده باشد.

-در جایی که لاین به اتمام می رسد.

-بعد از چراغ راهنما و قبل از محل تعمیر.

(بخش تابلوهای راهنمایی)



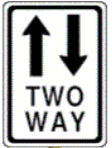
SI۱- وقتی این تابلو را می بینید -
-نباید فراتر از تابلو بروند.
-باید با احتیاط رانندگی کنید.
-نباید از هیچ خودرویی بگذرید.



SI۲- این تابلو به این معنی است که شما باید-
-به سمت چپ تابلو بروید.
-در خیابان بعدی به چپ بپیچید.
-با احتیاط برانید ، میدان در مقابل است.



SI۳- معنی این تابلو چیست؟
-تمام خودروهایی که در لاین دست راست هستند باید در چهارراه بعدی به راست بپیچند.
-خودروهایی که در لاین راست هستند می توانند به راست بپیچند و یا مستقیم بروند.
-خیابان یکطرفه در مقابل است.



SI۴- معنی این تابلو چیست؟
-خیابان دو طرفه است.
-دور زدن ممنوع است.
-لاین دوطرفه روی پل در مقابل است.



SI۶- معنی این تابلو چیست؟
-گردش به راست ممنوع.
-گردش به چپ ممنوع.
-حق تقدم با خودروهای سمت راست است.



SIV- معنی این تابلو چیست؟
-گردش به چپ ممنوع.
-گردش به چپ یا راست ممنوع.
-گردش به راست ممنوع.



SIA- معنی این تابلو چیست؟
-تمام خودروها باید در مسیر تعیین شده حرکت کنند.
-در جهت تابلو برانید مگر اینکه بخواهید به راست بپیچید.
-پیچ در جهت چپ در مقابل است.



SI۹- معنی این تابلو چیست؟
 - شما فقط می توانید در جهتی که علامت نشان می دهد حرکت کنید.
 - گردش به چپ ممنوع.
 - پل دارای یک لاین در مقابل است سرعت خود را کم کنید.



SI۱۳- معنی این تابلو چیست؟
 - نباید از سرعت ۶۰ Km/h تجاوز کنید.
 - می توانید سریعتر از ۶۰ Km/h حرکت کنید.
 - شما در بزرگراه شماره ۶۰ هستید.



SI۱۴- معنی این تابلو چیست؟
 - شما نباید سریعتر از ۱۰۰ Km/h برانید.
 - شما باید سریعتر از ۱۰۰ Km/h برانید.
 - این تابلو فقط برای رانندگان کامیون است. خودروها در هر سرعتی می توانند برانند.



SI۱۶- معنی این تابلو چیست؟
 - با احتیاط برانید و تا ۳۰ کیلومتر آینده مواظب کانگوروهایی که وارد جاده می شوند باشید.
 - باغ وحش در ۳۰ کیلومتر مقابل.
 - طبیعت محافظت شده تا ۳۰ کیلومتر مقابل.



SI۱۷- معنی این تابلو چیست؟
 - سه راهی در مقابل است. اگر شما در پایان جاده هستید باید به خودروهایی که از سمت راست یا چپ نزدیک می شوند راه بدهید.
 - جاده در مقابل محدود می شود. سرعت خود را کم کنید.
 - عوارضی در مقابل است. آماده توقف و پرداخت عوارضی باشید.



SI۱۸- وقتی این علامت را می بینید شما-
 - نباید در ساعات تعیین شده در کنار جدول پارک کنید.
 - هرگز نباید اینجا پارک کنید.
 - هر وقت خواستید می توانید مسافر سوار یا پیاده کنید.



SI۱۹- وقتی این تابلو را می بینید، بیشترین احتمالی که می دهید این است که-
 - به پلی که نزدیک می شوید فقط برای عبور دو خودرو وجود دارد. سرعت خود را کم کنید و با احتیاط عبور کنید.
 - وقتی که امنیت لازم برای عبور از پل وجود ندارد.
 - وقتی که پل عابر پیاده در مقابل باشد.



SI۲۰- معنی این تابلو چیست؟
 - هنگام بارندگی جاده لغزنده است. سرعت خود را کم کرده و با احتیاط برانید.
 - پیچ خطرناک در مقابل شماست.
 - جاده در دست تعمیر است با احتیاط برانید.



SI۲۱- بیشتر این تابلو را در جایی می بینید که-

- به جاده ماریپیچ نزدیک می شوید.سرعت خود را کم کرده و با احتیاط برانید.
- به سر بالایی تند نزدیک می شوید.
- به کامل نشده نزدیک میشوید.



SI۲۲- معنی این تابلو چیست؟

- به سراسیمی تندی نزدیک می شوید آمادگی کم کردن سرعت را داشته باشید.
- با نور بالا حرکت نکنید.
- به ایستگاه پلیس نزدیک می شوید.



SI۲۴- معنی این تابلو چیست؟

- به گردش به راست خطرناک نزدیک می شوید سرعت خود را کم کرده و با احتیاط برانید.
- دور بزیند و برگردید.شما در مسیر اشتباه قرار دارید.
- گردش به راست ممنوع.



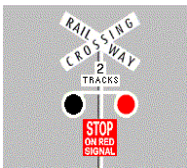
SI۲۵- بیشتر این تابلو را در جایی می بینید که -

- محل عبور کودکان نزدیک می شوید.سرعت خود را کم کرده و آماده توقف بی خطر باشید.
- به زمین مسابقه نزدیک می شوید.
- عابرین حق عبور ندارند.



SI۲۶- معنی این تابلو چیست؟

- به تقاطع نزدیک می شوید. سرعت خود را کم کرده و مراقب دیگر خودروها و عابرین باشید.
- به بیمارستان نزدیک می شوید با احتیاط برانید.
- به گورستان نزدیک می شوید.



SI۲۷- وقتی چراغ قرمز در این تابلو در حال چشمک زدن باشد چکار باید بکنید؟

- توقف کنید تا چراغ سبز شود سپس اگر خطری وجود نداشت حرکت کنید.
- سرعت خود را کم کنید و با احتیاط وارد تقاطع شوید اگر نمی بینید که قطار نزدیک می شود.
- توقف کنید تا قطار عبور کند سپس سریعاً عبور کنید.



SI۲۸- شما از این علامت درمیابید که -

- به تابلوی حق تقدم در چهارراه نزدیک می شوید.سرعت خود را کم کرده و آماده توقف باشید.
- شما به مدرسه و یا محل بازی کودکان نزدیک می شوید.
- به چهارراهی با چراغ راهنما نزدیک می شوید.آماده توقف باشید.



SI۳۰- معنی این تابلو چیست؟

- سرعت خود را کم کنید و حواستان به کامیون هایی که از اطراف وارد می شوند باشد.
- کامیون ها باید از دنده سنگین استفاده کنند.
- به ایستگاه چک کردن خودروهای سنگین نزدیک می شوید.

SI۳۱- معنی این تابلو چیست؟

- سرعت خود را کم کنید و مراقب عابرینی که از جاده عبور می کنند باشید.
- توقف کنید و به عابرین مسنی که از جاده عبور می کنند کمک کنید.
- به بیمارستان نزدیک می شوید. سرعت خود را کم کنید و با احتیاط عبور کنید.



SI۳۲- معنی این تابلو چیست؟

- به محل عبور عابرین پیاده نزدیک می شوید. سرعت خود را کم کنید و آماده توقف باشید.
- به پل عابرین پیاده نزدیک می شوید.
- به هل دهنده ها نزدیک می شوید با احتیاط برانید.



SI۳۳- شما باید از این علامت پیروی کنید-

- وقتی دو خیابان به یک خیابان تبدیل می شود و با ازدحام خودروها روبرو خواهید شد.
- اگر یک خیابان یکطرفه در مقابل شما باشد.
- اگر یک پل یک بانده در مقابل شما باشد.



SI۳۵- معنی این تابلو چیست؟

- کارگران مشغول کارند. سرعت خود را کم کرده و آماده توقف باشید.
- به محل بازی کودکان نزدیک می شوید. سرعت خود را کم کرده و آماده توقف باشید.
- آشغال نریزید.



SI۳۶- معنی این تابلو چیست؟

- در طول جاده و هنگام دور زدن مراقب دوچرخه سوارها باشید.
- دوچرخه سوارها مجاز به استفاده از جاده نمی باشند.
- سرعت خود را کم کنید. به محل بازی کودکان نزدیک می شوید.



SI۳۸- معنی این تابلو چیست؟

- اگر چراغ راهنمایی خراب بود، شما باید توقف کنید و به خودروهای دیگر راه بدهید.
- همانگونه که در چهارراه هایی با تابلوی ایست انجام می دهید.
- توقف کنید. دوربین چراغ قرمز در محل نصب است.
- همیشه توقف کنید و به تمام خودروها راه بدهید.



SI۳۹- معنی این تابلو چیست؟

- به تابلوی ایست نزدیک می شوید. سرعت خود را کم کرده و آماده توقف باشید.
- به میدان نزدیک می شوید. آماده رعایت حق تقدم باشید.
- به خیابان یکطرفه نزدیک می شوید.



SI۴۰- معنی این تابلو چیست؟

- به مامور کنترل ترافیک نزدیک می شوید. سرعت خود را کم کرده و آماده توقف باشید.
- به محل عبور دانش آموزان نزدیک می شوید. آماده توقف باشید.
- چراغ راهنما خراب است. پلیس کنترل در مقابل شما قرار دارد.



SI۴۱-معنی این تابلو چیست؟



-به سراسیمگی نزدیک می شوید. سرعت خود را کم کنید.
-جاده مقابل هنگام بارندگی لغزنده است. با احتیاط برانید.
-جاده در دست تعمیر است. سرعت خود را کم کنید.

SI۴۲- شما باید از این تابلو پیروی کنید وقتی که-



-به محل دوراهی نزدیک می شوید. آماده تعیین مسیر باشید.
-به پل دارای دو لاین نزدیک می شوید. سرعت خود را کم کنید و با احتیاط برانید.
-به آزادراه نزدیک می شوید. حد اکثر سرعت شما ۱۰۰ Km/h می باشد.

SI۴۳-معنی این تابلو چیست؟



-به محل تقاطع راه آهن با چراغ چشمک زن نزدیک می شوید. سرعت خود را کم کرده و با احتیاط برانید و آماده توقف باشید.
-به چهارراه دارای چراغ راهنمایی نزدیک می شوید. آماده توقف باشید.
-به چهارراه با چراغ راهنمایی و دوربین چراغ قرمز نزدیک می شوید.

SI۴۵-معنی این تابلو چیست؟



-جاده باریک می شود. سرعت خود را کم کنید و آماده هماهنگ شدن با خودروها باشید.
-جاده به حالت یک بانده تبدیل می شود.
-به محل ورود به جاده نزدیک می شوید. به خودروهای دست راستی راه بدهید.

SI۴۶-معنی این تابلو چیست؟



-خودروها حق پارک کردن کنار جدول را ندارند مگر در حالت اضطرار پزشکی.
-خودروها حق پارک کردن کنار جدول را ندارند مگر هنگام سوار کردن مسافر.
-خودروها حق پارک کردن کنار جدول را ندارند مگر هنگام برداشتن کالا.

SI۴۸-معنی این تابلو چیست؟



-خودروهایی که ۳ یا بیشتر مسافر دارند و موتور سیکلت ها می توانند از این لاین استفاده کنند.
-خودروهای موتوری که یک مسافر دارند می توانند از این لاین استفاده کنند.
-این لاین فقط برای دوچرخه سواران رزرو شده است.

SI۴۹-معنی این تابلو چیست؟



-به محل تقاطع راه آهن نزدیک می شوید. سرعت خود را کم کنید و مواظب قطار باشید تا در صورت احتیاج توقف کنید.
-به محل عبور گاو و گوسفند نزدیک می شوید. آهسته برانید.
-به محل رعایت حق تقدم نزدیک می شوید. سرعت خود را کم کرده و آماده توقف باشید.



SI۵۰-وقتی این تابلو را می بینید باید-

-با احتیاط برانید و مراقب خودروهایی که از اطراف وارد جاده می شوند باشید.

-مراقب باشید. به محل عبور کامیون نزدیک می شوید.

-استراحت کنید . به استراحتگاه نزدیک می شوید.



SI۵۱-وقتی این تابلو را می بینید باید-

-پشت خط ایست توقف کرده و به تمام خودروها راه بدهید.

-پشت خط ایست توقف کرده و فقط به خودروهای سمت راست خود راه بدهید.

-سرعت خود را کم کرده و آماده توقف باشید فقط اگر احتمال تصادف با خودروهای دیگر یا

عابرین پیاده وجود داشته باشد.



SI۵۲-وقتی این تابلو را می بینید باید-

-سرعت خود را کم کرده و آماده توقف باشید .اگر احتمال تصادف وجود داشته باشد به تمام

خودروها راه بدهید.

-توقف کنید و به تمام خودروها راه بدهید حتی اگر چهارراه خالی باشد.

-سرعت خود را کم کنید و آماده دادن راه به تمام خودروهایی باشید که در سمت راست شما

هستند اگر خطر تصادف وجود داشته باشد.



SI۵۳-وقتی این تابلو را می بینید باید -

-کاملاً توقف کنید. به هر دو طرف نگاه کنید اگر هیچ قطاری نیامد عبور کنید.

-سرعت خود را کم کرده به هر دو طرف نگاه کنید و آهسته برانید.

-فقط وقتی توقف کنید که قطاری در حال عبور باشد.



SI۵۶-معنی این تابلو چیست؟

-سرعت خود را کم کنید. حد اکثر سرعت ایمن در پیچ بعدی ۳۵Km/h است.

-در ۳۵ کیلومتری بعدی جاده مارپیچ می شود.

-برای رفتن به شهر اصلی بعدی در ۳۵ کیلومتری بعدی به راست بپیچید.



SI۵۷-وقتی این علامت را می بینید باید-

-سرعت خود را کم کرده و آماده توقف باشید. اگر چراغ شروع به چشمک زدن کرد به

شما هشدار نزدیک شدن قطار را می دهد.

-با همان سرعت ادامه دهید و برای نزدیک شدن قطار به طرفین نگاه نکنید.

-در وسط خط راه آهن توقف کرده و برای نزدیک شدن قطار به طرفین نگاه کنید.



SI۵۸-معنی این تابلو چیست؟

-شما باید در این لاین بمانید یا به لاین چپ بروید مگر اینکه در حال سبقت از

خودروی دیگری باشید.

-شما باید در این لاین بمانید و نباید از خودروی دیگری سبقت بگیرید.

-شما فقط می توانید در لاین چپ از خودروهای دیگر سبقت بگیرید.



SI۵۹-وقتی این تابلو را می بینید چکار باید بکنید؟
-سرعت خود را کم کرده آماده توقف باشید و به قطار راه بدهید.
-قبل از خط راه آهن توقف کرده و برای مدت یک دقیقه صبر کنید و اگر مسیر باز بود عبور کنید.
-سریعاً به آنطرف ریل راه آهن برانید.



SI۶۰-معنی این تابلو چیست؟
-سرعت خود را کم کرده و آماده توقف باشید اگر خطر تصادف وجود داشته باشد به خودروهایی که زودتر وارد میدان شدهاند راه بدهید.
-تمام خودروها باید در میدان به عقب برگردند.
-همیشه توقف کرده و به خودروهای سمت راست راه بدهید.



SI۶۱-وقتی این علامت را می بینید باید-
با احتیاط برانید. شما درحال رسیدن به بالای تپه هستید و جلوی خود را به خوبی نخواهید دید.
-مراقب باشید جاده روبرو ممکن است سیل زده باشد.
-سزعت خود را کم کنید. به پیچ خطرناک نزدیک می شوید.



SI۶۲-معنی این تابلو چیست؟
-به دست انداز نزدیک می شوید. سرعت خود را کم کنید.
-به تونل نزدیک می شوید. چراغهای خود را روشن کنید.
-جاده مقابل بسته است. برگردید.



SI۶۳-این تابلو به شما چه می گوید؟
-در وسط و یا کنار جاده احتمال وجود حیوانات اهلی است. سرعت خود را کم کرده و برای جلوگیری از تصادف آماده توقف باشید.
-حیوانات در جاده مقابل در حال عبور هستند.توقف کرده و منتظر مسیر بمانید.
-به مزرعه حیوانات نزدیک می شوید.



SI۶۴-معنی این تابلو چیست؟
-فقط خودروهایی که معلولین را حمل میکنند , می توانند در این مکان پارک کنند.
-موتور سواران می توانند در این مکان پارک کنند.
-خودروها می توانند بیش از ۱۰ دقیقه در این مکان پارک کنند.